

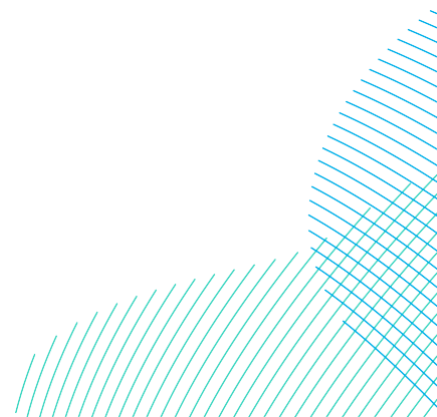
RWE

RWE'nin İnsan Hakları Stratejisine İlişkin Politika Beyanı

Versiyon 1
Aralık 2022

İçerik

1 Taahhüdümüz.....	3
2 İlkelerimiz.....	4
2.1 Sosyal Haklar ve İnsan Hakları.....	4
2.2 Çevre.....	8
3 İlkelerimizin Uygulanması.....	9
4 İnsan Haklarına Gerekli Özende Yaklaşımımız.....	11
5 Sorumluluklar.....	16
6 Görünüm.....	17



Önsöz

RWE, enerji sektöründe odağını yenilenebilir enerjiye doğru büyüten önemli bir pazar oyuncusudur. Bu, şirketimizin gelecekteki başarısını sağlayacak ve şirketimizin geleceğe sürdürülebilir geçişini destekleyecektir.

RWE için sürdürülebilirlik, değer yaratmak ve içinde yaşadığımız toplum üzerinde müşterilerimiz, çalışanlarımız, yatırımcılarımız ve iş ortaklarımız için olumlu etkisi olan sorumlu bir iş uygulamasını takip etmek anlamına gelir. Bu nedenle Sürdürülebilir İş Stratejimiz – Yeşil Bir Şekilde Büyümek anlayışıyla bu değerleri işletmemizin temeline koyuyoruz. İnsan haklarına saygı, hem kuruluş hem de tedarik zinciri içinde nasıl sorumluluk aldığımızı gösteren bir unsurdur.

İnsan haklarının, sorumluluk sahibi kurumsal yönetimin temel bir unsuru olduğuna inanıyoruz. Gayemiz tüm Grup Şirketlerimizde ortaklarımız ve tedarikçilerimiz tarafından insan haklarına uyulmasıdır. Amacımız kuruluşumuzun ve tedarik zincirimizin insan hakları ihlallerinden arındırılmış olmasıdır ve bu amacı destekleyecek önlemler geliştirmeyi ve uygulamayı hedefliyoruz.

Bu *Politika Beyanında*, aşağıdaki kaynaklarda gibi insan haklarına uyacağımıza ve bunları koruyacağımıza dair güçlü ve bağlayıcı taahhüdümüzü önemle vurguluyoruz:

- Uluslararası İnsan Hakları Yasası
- Uluslararası Çalışma Örgütü'nün Çalışma Hayatına İlişkin Temel Haklar ve İlkeler Bildirgesi
- Aşağıdakilerin sunulmasını destekleyen Birleşmiş Milletler İş Dünyası ve İnsan Hakları Kılavuz İlkeleri:
 - Alman Tedarik Zinciri Yasası
 - Avustralya ve Birleşik Krallık Modern Kölelik Yasası
 - Loi de Vigilance (Teyakkuz Yasası)

Bu Politika Beyanı, [Davranış Kurallarımızı](#) ve [İnsan Hakları Tedarikçi Sözleşmesi Ekimizi](#) (İnsan Hakları Eki) belirler ve tamamlar ve bu bağlamda yol gösterici belgemiz olarak hizmet edecektir.

İnsan haklarına uyma konusundaki net taahhüdümüz temelimizi oluşturur. Fakat daha da önemlisi, insan haklarını aktif olarak korumak için etkili süreçlerin ve önlemlerin uygulanmasıdır. RWE İnsan Hakları Risk Yönetimi (İHRY) sisteminin sunulmasıyla, tüm iş faaliyetlerimizde insan haklarına itaat etmek ve uymak için gerekli özende olan uygun bir yaklaşımı başarıyla geliştirdik. İHRY, bu Politika Beyanının İlkelerini uygulamaya almak için bir çerçeve sağlar. İş faaliyetlerimizin insan hakları üzerindeki risklerini ve potansiyel olumsuz etkilerini erkenden belirlemek ve bunlardan kaçınmak için tasarlanmıştır. İHRY, hem işletmelerimizde hem de onların tedarik zincirlerinde uygulanan risk tabanlı bir sistemdir.

İHRY ve bu Politika Beyanı, çeşitli departmanlardaki meslektaşlarımız tarafından geliştirilmiştir. Şirket dışı paydaşların uzmanlıklarını da dikkate almaya özellikle önem verdik. İnsan haklarına uyan yaklaşımımızı yeni gelişmelere göre sürekli olarak gözden geçireceğiz. Ancak kurumsal sorumluluğumuz olan insan haklarına uymayı hem yerel ve hem de küresel olarak gerçekleştirebilirsek başarılı olabileceğimizden eminiz. Bu Politika Beyanında belirtilen ilkeler, bu yönde atılan önemli bir adımdır. Her birimizin bu ilkeleri hayata geçirmesi ve şirketimizi her açıdan sürdürülebilir bir geleceğe taşıması gerekmektedir.

Desteyiniz için teşekkürler.



Dr. Markus Krebber

CEO, RWE AG



Dr. Michael Müller

CFO, RWE AG



Zvezdana Seeger

CHR, RWE AG

1 Taahhüdümüz

“RWE, uluslararası insan hakları ve işçi hakları ile çevre anlaşmalarını uygulamayı taahhüt eder. Etik iş uygulamalarını çok ciddiye alıyoruz ve insan hakları ihlallerine karşı sıfır tolerans politikası uyguluyoruz.”

Birleşmiş Milletler Küresel İlkeler Sözleşmesinde imza sahibi olarak, çevreyi korumanın yanı sıra insan haklarını desteklemeyi, çalışanların ve onların temsilcilerinin haklarına uymayı taahhüt ediyoruz. RWE'de, uluslararası olarak tanınmış insan haklarına uyuyoruz ve potansiyel olarak etkilenen grupların haklarını özel olarak dikkate alıyoruz. Bu anlayışla, diğerlerinin de yanı sıra aşağıdaki uluslararası standartlara uymayı taahhüt ediyoruz:

- İnsan Hakları Evrensel Beyannamesi
- Uluslararası Çalışma Örgütü'nün (ILO) Çalışma Hayatına İlişkin Temel Haklar ve İlkeler Bildirgesi
- Uluslararası Medeni ve Siyasi Haklar Sözleşmesi
- Uluslararası Ekonomik, Sosyal ve Kültürel Haklar Sözleşmesi
- Minamata Sözleşmesi, Stockholm Sözleşmesi ve Basel Sözleşmesi
- BM İş Dünyası ve İnsan Hakları Kılavuz İlkeleri
- Çok Uluslu Şirketler İçin OECD İlkeleri

Dünyanın dört bir yanındaki ticari operasyonlarımızın insan hakları üzerindeki olumsuz etkilerini önlemeyi, mümkün olduğunca sona erdirmeyi ve azaltmayı taahhüt ediyoruz. Bu taahhüt ayrıca kurumsal sınırlarımızın ötesindedir ve özellikle doğrudan tedarikçilerimiz de dahil olmak üzere iş ortaklarımız için de geçerlidir. Dolaylı tedarikçilerin de insan haklarına uymasını hedefliyoruz. İnsan haklarına olan gerekli özendeki yaklaşımımız, ve İnsan Hakları Risk Yönetimimiz (İHRY) vasıtasıyla, ilgili paydaşların sürece katılımı ile insan hakları konusundaki yükümlülüğümüzü yerine getiriyoruz.

Sosyal sorumluluk, şirketimizin doğasında olan ayrılmaz bir parçadır ve şirketimizin uzun vadeli başarısı için vazgeçilmez bir faktördür; bu aynı zamanda paydaşlarımız, tedarikçilerimiz, iş ortaklarımız ve müşterilerimiz ile çalışanlarımız ve sosyal ortaklarımız için de geçerlidir. Değer zinciri boyunca sürdürülebilirlik için ortaklaşa sorumluluk almak şirket kültürümüzün bir parçasıdır. Bu aynı zamanda, tedarik güvenliğini sağlarken enerji karışımının karbonsuzlaştırılması ve karbonsuzlaşma yolculuklarında diğer sektörlerin desteklenmesi ile nitelendirilen enerji sektörünün sorumlu dönüşümü için de geçerlidir.

Yönetim kurulu, ortak hedeflerimize ulaşmak için bu taahhüdü ve insan hakları uyum gerekliliklerini tamamlayan aşağıdaki ilkeleri kabul etmiştir.

2 İlkelerimiz

“RWE’de, uluslararası olarak tanınmış insan haklarına uymayı taahhüt ediyoruz ve tüm sömürücü çalışma koşullarına karşı çıkıyoruz.”

Aşağıda listelenen ilkeler, [Davranış Kurallarımızı](#) ve [İnsan Hakları Ekimizi](#) içerir, belirler ve tamamlar. Bunlar kılavuz belgelik görevini üstlenir ve tedarikçilerimiz, iş ortaklarımız ve müşterilerimiz ile çalışanlarımız ve sosyal ortaklarımız için de geçerlidir. Bu ilkeler, sorumlu şirket içi departmanlarla işbirliği içinde geliştirilmiştir.

2.1 Sosyal Haklar ve İnsan Hakları

İnsan Hakları ve İyi Çalışma Koşulları

İnsan haklarına ve iyi çalışma koşullarına hem kendi kuruluşumuzda hem de tedarikçilerimiz ve iş ortaklarımız arasında özel bir şekilde önem veriyoruz. Her birimizin en iyi performansı gösterebileceği, yenilik yapabileceği ve gelişebileceği bir çalışma ortamı benimsiyoruz. Geniş gelişim fırsatları sunarak ve işletme genelinde geri bildirim kültürünü destekleyerek çalışanlarımızı potansiyellerini tam olarak kullanmaları için destekliyoruz.

Örgütlenme Özgürlüğü, Toplu Pazarlık Hakkı ve Grev Hakkı

Çalışanların, çalışan temsilci organları oluşturma, çalışma koşullarının düzenlenmesi için toplu pazarlık yapma ve grev yapma haklarını kabul ediyoruz.¹ Yürürlükteki yasa kapsamında tanınan bir işçi sendikasının kurulması, bir işçi sendikasına katılınması veya üye olunması; eşit muamele gösterilmemesi veya misilleme yapılması için bir gerekçe olarak kullanılmayacaktır.² Organizasyon kampanyalarında şirket ve yöneticileri tarafsız kalırken, sendikalar ve şirket çalışanların bağımsız kararlar alabilmesini sağlayacaktır. Temsilci olarak hareket eden çalışanlar hiçbir şekilde dezavantajlı veya ayrıcalıklı duruma getirilmez.

Çalışanlarımız, yürürlükteki yasalara uygun olarak, sendikalarda ve çalışan temsilci organlarında şirket yönetimi ile açıkça ve düzenli olarak çalışma koşulları hakkında görüş alışverişinde bulunabilirler. RWE’de, ilgili ulusal mevzuatı ve kendi kılavuzlarımızı dikkate alan yerel çözümler bulacağız.

Çalışanlar ve sendikalarla yapıcı bir temelde işbirliği yapacağız. Amacımız, her bir çalışanı makul surette mümkün olduğunca dahil etmek ve bilgilendirmektir. Bunu yaparken RWE,

¹ Örgütlenme Özgürlüğü ve Örgütlenme Hakkının Korunmasına İlişkin ILO Sözleşmesi (87) ve ILO Örgütlenme ve Toplu Pazarlık Hakkı Sözleşmesi (98)

² ILO İşçi Temsilcileri Sözleşmesi (135)

şirketin ekonomik çıkarlarını ve çalışanlarımızın çıkarlarını göz önünde bulundurarak dengeli bir yaklaşım benimseyecektir. Çalışanlara karşı davranış ve tavrımız, saygılı ve adaletli olarak nitelendirilir. Çekişmeli anlaşmazlıklar durumunda bile, amacımız uzun vadede sürdürülebilir ve yapıcı bir işbirliğini sürdürmektir.

Her Türlü Çocuk İşçiliğinin Yasaklanması

İlgili ILO sözleşmelerinde tanımlanan her türlü çocuk işçiliğine kesinlikle karşı çıkıyoruz³ ve bunun etkili bir şekilde ortadan kaldırılmasını taahhüt ediyoruz. Tüm işveren uygulamaları en azından ILO sözleşmelerine uygun olmalıdır. Çocukların gelişimleri engellenmemelidir. Çocukların haysiyetlerine saygı gösterilmeli ve güvenlikleri ihlal edilip sağlıkları bozulmamalı, çocuklar uygun önlemlerle korunmalıdır.

Her Türlü Zorla Çalıştırmaya veya Köleliğin Yasaklanması

Zorla veya zorunlu çalıştırmaya ve modern kölelik biçimleri ile insan kaçakçılığı da dahil olmak üzere her türlü köleliğe kesinlikle karşıyız. Tüm işveren uygulamaları en azından ILO'nun Temel Çalışma Standartları ile uyumlu olmalıdır.⁴ İstihdam ilişkileri her zaman gönüllülük esasına dayalıdır. Tüm istihdam ilişkileri makul bir ihbarla feshedilebilir.

İş Sağlığı ve Güvenliği ile Güvenli Çalışma Koşulları Hakkı

Bir işveren olarak RWE, çalışanlarımızın sağlığını ve güvenliğini güvence altına almak için tüm sağlık ve güvenlik gerekliliklerinin yasa uyarınca karşılanmasını sağlar. İş kazaları ve meslek hastalıklarını önlemek amacıyla çalışma koşullarımızın devamlı olarak iyileştirilmesini ve çalışanlarımızın sağlıklı ve güvenli davranış bilinci kazanmalarını destekleriz.

İş sağlığı ve güvenliği konusunda grup çapında yürürlükte olan politikamız ve kılavuzlarımız vardır. Bunlar, RWE Grubu bünyesindeki sağlık ve güvenlik düzenlemeleri ile standartlarını tanımlarlar. Sağlık ve güvenlik politikası, yapı ve süreçler, hedefler, RWE Grubu girişimleri/programları ve standartları, özdeş koşullar ve Grup çapında Sağlık ve Güvenlik kuralları ve Sağlık ve Güvenlik yönetim sistemimizin sürekli iyileştirilmesi için tanımları içerirler.⁵ [İş sağlığı ve güvenliği ile ilgili direktifimize](#) göre şirket temsilcileri, çalışanlar, sağlık ve güvenlik uzmanları ve çalışan temsilcileri, şirketimizin tüm konularında düzenli, yakından ve öz bir şekilde birlikte çalışmaktadır. İş kazaları ve meslek hastalıklarının genellikle önlenemez sebeplerine göre önleyici ve risk odaklı bir yaklaşımı benimsiyoruz. Etkili bir önleme kültürü oluşturularak bu tür sebepler azaltılabilir ve iş kazaları, yaralanmaları ve hastalıkları önlenir. Yüksek teknik ve operasyonel güvenlik standartları bizim en ileri önceliğimizdir. Bunun amacı iş kazalarını ve meslek hastalıklarını önlemektir. RWE'de endüstriyel güvenlik

³ILO Asgari Yaş Sözleşmesi (138) ve ILO Çocuk İşçiliğinin En Kötü Türleri Sözleşmesi (182)

⁴ILO Zorla Çalıştırma Sözleşmesi (29), ILO Zorla Çalıştırmaya Kaldırılması Sözleşmesi (105) ve Zorla Çalıştırma Sözleşmesine Ek 2014 Protokolü.

⁵İş Sağlığı ve Güvenliği ile İlgili ISO Standardı 45001.

düzenlemelerine uyuyoruz ve gerekli koruyucu ekipmanları kullanıyoruz. Şüphelenilen sağlık ve güvenlik risklerini bildirmek için çalışanlarımızın işbirliğine de güveniyoruz. Önleyici ve güvenli çalışma koşulları ve ayrıca endüstriyel güvenlik düzenlemeleri için gerekliliklerimiz, şirket dışı işverenlerin çalışanları (örneğin geçici işçiler veya yükleniciler) için de geçerlidir.

Çalışma Zamanı

Çalışma saatlerinin yerel yasalara ve ilgili endüstri standartlarına uygun olması ilkesini takip ediyoruz. En azından çalışma yerindeki ilgili ILO sözleşmesini içeren çalışma saatleri ile ilgili geçerli uluslararası standartlara uygun olarak, çalışma molaları, çalışma saatlerinin uygun şekilde sınırlandırılması ve düzenli, ücretli tatil dahil olmak üzere dinlenme ve boş zaman hakkına uyuyoruz.

Maaşlar ve Yardımlar

Cinsiyete bakılmaksızın eşit işe eşit ücret ilkesi⁶ ve adil, elverişli çalışma koşulları⁷ dahil olmak üzere uluslararası standartlara bağlıyız. Özellikle, en az yürürlükteki yerel yasalar uyarınca belirlenen asgari ücrete eşit ve buna ek olarak çalışanlarımızın en azından geçimlerini güvence altına almalarını sağlayan uygun bir ücret ödemeyi taahhüt ediyoruz. Aksi takdirde, istihdam yerinde geçerli olan yasa esas alınır. İlgili ülkedeki geçim masrafları ve sosyal yardımlar dikkate alınacaktır. Yürürlükte yasa veya toplu pazarlık düzenlemelerinin olmaması durumunda maaş ve yardımlar, maaş planına ilişkin yerel düzenlemelerimiz dahil olmak üzere yerel ücretlendirme politikalarımıza dayanır.

Fırsat Eşitliği ve Ayrımcılık Yapmama

Çalışanlar arasında fırsat eşitliğini korumayı ve her türlü ayrımcılık veya tacizden uzak, açık ve kapsayıcı bir çalışma ortamı oluşturmayı ve sürdürmeyi taahhüt ediyoruz.⁸ Tüm çalışanlara adil davranılmasını savunuyoruz ve örneğin cinsiyet, etnik köken, milliyet, din veya ideoloji, siyasi, sosyal veya sendika üyeliği, cinsel kimlik ve yönelim, fiziksel ve/veya zihinsel engeller ya da yaş gibi kişisel özelliklere dayalı olarak hiçbir ayrımcılığa veya haksız eşitsiz muameleye müsamaha göstermiyoruz. Ayrımcılıkla Mücadele Politikamızda bunu taahhüt ettik. RWE'de çeşitlilik ve kapsayıcılık, farklılıklara ve bireyselliğe yönelik bilinçli bir yaklaşımı şekillendiren kurumsal stratejimizin temel parçalarıdır. Bu nedenle, Çeşitlilik Fermanının⁹ ilk imzacısıyız ve çeşitlilik yönetimimizi geliştirmeye devam ediyoruz.

⁶ ILO Eşit Ücret Sözleşmesi (100)

⁷ ILO Eşit Ücret Sözleşmesi (100), ILO Ayrımcılık (İstihdam ve Meslek) Sözleşmesi (111)

⁸ ILO Eşit Ücret Sözleşmesi (100), ILO Ayrımcılık (İstihdam ve Meslek) Sözleşmesi (111) ve ILO Şiddet ve Taciz Sözleşmesi (190)

⁹ Çeşitlilik Fermanı([Charta der Vielfalt](#)), şirketlerde ve kurumlarda çeşitliliği teşvik etmeye yönelik bir Alman kurumsal girişimidir.

Yerel Toplulukların, Yerli Halkların ve İnsan Hakları Savunucularının Korunması

Ticari faaliyetlerimizden etkilenebilecek yerel toplulukların ve yerli halkların haklarına uyuyor ve operasyonlarımızın yerel etkilerini dikkate alıyoruz. Arazi, orman ve suların edinilmesi, ıslah edilmesi veya kullanması amacıyla yasa dışı olarak alınması faaliyetinde bulunmayız.

İnsan hakları savunucularının insan haklarına uyulması ve bunların geliştirilmesindeki önemli rolünün bilincindeyiz ve insan haklarını savunan kişilere yönelik her türlü tehdit, sindirme, karalama ve suçlu göstermeyi reddediyoruz. Ayrıca, insan hakları savunucuları ile yapıcı diyalog ve işbirliği arayışındayız.

Güvenlik Personeli ve İnsan Haklarının Korunması

Tesislerimizi korumak için kendi güvenlik personelimizi kullandığımız durumlarda, bu personel bu belgede ve [Davranış Kurallarımızda](#) tanımlanan insan haklarına uymakla yükümlüdür. Tesislerimizi korumak için özel veya kamudan bir güvenlik sağlayıcısı ile sözleşme yaparsak, ilgili şartnameler aracılığıyla uygun gerekliliklerin ve önlemlerin yürürlükte olmasını ve güvenlik personelinin görevleri sırasında uluslararası kabul görmüş insan haklarına uymasını bekleriz. Tesislerimizin korunması işkence, zalimce insanlık dışı muamele, hayati yaralama ve uzuvlara zarar verme veya örgütlenme özgürlüğüne zarar verme içermemelidir.

Mahremiyet ve Kişisel Verilerin Korunması

RWE'de evrensel bir insan hakkı olarak mahremiyete saygı duyuyoruz ve ifade ve bilgi alma özgürlüğü, örgütlenme özgürlüğü ve insan onurunun korunmasının temeli olarak verilerin korunmasına bağlıyız. Kişisel verilerin RWE Grup Şirketleri ve tedarikçilerimiz tarafından adil bir şekilde işlenmesini taahhüt ediyoruz. Bu amaçla ilgili süreçleri ve politikaları oluşturduk. Bunu yaparak, İnsan Hakları Evrensel Beyannamesi'ni (Madde 12) ve Avrupa İnsan Hakları Sözleşmesi'ni (Madde 8) ve ayrıca hem mahremiyet hakkının (Madde 7) hem de kişisel verilerin korunması hakkının (Madde 8) açıkça tanıdığı Avrupa Temel Haklar Bildirgesi'ni takip ediyoruz.

2.2 Çevre

Çevreyi koruma sorumluluğumuzu kabul ediyoruz ve iş faaliyetlerimizin çevre ve insanlar üzerindeki potansiyel etkisinin farkındayız. İnsan haklarına gerekli özeni göstermeye ek olarak, kendi Grup Şirketlerimizde ve tedarikçiler ile iş ortaklarımızla değer zinciri boyunca çevreye özen gösterme görevlerimizi de yerine getiriyoruz. [Çevrenin Korunması](#) direktifimiz ile tüm faaliyetlerimizde çevreye karşı sorumlu bir şekilde hareket etmeyi taahhüt ediyoruz.

Çevresel Yönetim Sistemleri

Çevre kirliliğini ile risklerini ve ayrıca kaynak tüketimini sürekli olarak en aza indirmeyi taahhüt ediyoruz. Bu hedefleri sistematik olarak sürdürüyoruz ve bunu sertifikalı bir çevresel yönetim sistemi aracılığıyla kanıtlayabiliyoruz.

Tehlikeli Maddelerin İdaresi

Gıdaların korunmasının ve üretiminin bozulmasına sebep olan, temiz içme suyu ile sıhhi tesislere erişimi engelleyen veya insanların sağlığına zarar veren önlenemez zararlı toprak değişikliğini, su kirliliğini, hava kirliliğini, zararlı gürültü emisyonunu veya aşırı su tüketimini önleme sorumluluğumuzu kabul ediyoruz.

Çalışanları ve çevreyi korumak için tehlikeli maddeleri ve kimyasalları güvenli bir şekilde tedarik ediyor, depoluyor, kullanıyor ve imha ediyoruz. Bu doğrultuda çalışanlara düzenli olarak talimat verilmektedir. Mümkün olduğunda, tehlikeli maddeler daha az tehlikeli maddelerle değiştirilmektedir. Bunu sürekli olarak kontrol ediyoruz.

Minamata Sözleşmesi, Stockholm Sözleşmesi ve Basel Sözleşmesi gibi uluslararası standartlara bağlıyız. Örneğin civa katkılı ürünlerin imalatının, imalat süreçlerinde civa kullanımının ve civa atıklarının işlenmesinin yasaklanmasını taahhüt ediyoruz. Bu taahhüt aynı zamanda Stockholm Sözleşmesine göre kimyasalların üretimi ve kullanımı, tehlikeli atıkların ihracatı ve atıkların çevreye zarar vermeyecek şekilde işlenmesi, toplanması, depolanması ve bertaraf edilmesi için de geçerlidir.

Kaynak Kullanımının Azaltılması

Çevre üzerindeki olumsuz etkileri önlemek ve/veya sürekli olarak en aza indirmek için kaynakları idareli olarak kullanıyor, yeniden kullanımı ve yenilemeyi teşvik ediyor, ham maddeleri verimli bir şekilde ve mümkün olduğunca çıkarıyoruz.

3 İlkelerimizin Uygulanması

"RWE'de tüm çalışanlar, bu İlkelerin gerekliliklerini öğrenmeli ve onlara bağlı kalmalıdır."

Bu bölümde, bu İlkelere ilişkin sorumluluk ve yükümlülüklerin yanı sıra RWE ve kontrolündeki Grup Şirketlerimizde ihlalleri nasıl yönettiğimizi açıklıyoruz.

Yükümlülük ve Uyum

RWE'deki yönetim organlarımızın üyeleri, Taahhüt ve İlkelerimizi uygulamaya koyar. Yerel uygulama, ilgili sitedeki sorumlulara verilir.

Bu İlkeler, insan hakları temel unsurlarının gerekli özenle uygulanması için RWE içinde bağlayıcı gereklilikler olarak benimsenmiştir. Bu İlkeler; iş ortakları, müşteriler ve çalışanlara yardımcı olması için RWE'nin dünya çapındaki tüm yöneticileri ve çalışanlarının yanı sıra tüm kontrollü RWE Grup Şirketleri ve belirli iş ortaklarına bağlayıcıdır.

İç Denetim ayrıca Gruptaki tüm ilgili tedarik faaliyetlerinde risk azaltma önlemlerinin uygulanmasını izleyecek ve düzenli ve geçici denetimler kapsamında iç kontrol ve risk yönetimi sistemlerinin etkinliğini gözden geçirecektir.

Bu İlkeler, AB gerekliliklerine ve herhangi bir ulusal yasaya ek teşkil eder. Kontrol Edilen Grup Şirketleri ve çalışanları ile yönetim organları üyelerinin, aksi yerel yasalarca belirtilmediği sürece, bu İlkelerin içeriğinden ve özelliklerinden sapan düzenlemeler kabul etmesi yasaktır. Yerel mevzuatla çelişmesi durumunda merkezi Uyum organizasyonu, bu ilkelerin amacına en yakın olan bir hükmü bulmak için ilgili Grup Şirketi ile birlikte çalışacaktır.

İletişim ve Bildirim

İlkeler, tüm çalışanlarımıza uygun bir formda sunulacaktır ve bunlara RWE'nin kurumsal web sitesinden erişilebilecektir. İletişim önlemleri, çalışan temsilcileri ile önceden görüşülecektir.

Yönetim

İnsan Hakları Görevlisi Başkanı (İHGB), insan haklarıyla ilgili kapsayıcı faaliyetlerden sorumludur. İHGB, üzerinde anlaşmaya varılan hedeflere dayalı olarak insan haklarına ilişkin uygun uyum önlemlerinin daha da geliştirilmesi konusunda grubun Sürdürülebilirlik, İnsan Kaynakları, Sağlık ve Güvenlik, Uyum ve Tedarik birimleriyle işbirliği içinde çalışır. Tedarik birimlerimiz ayrıca, ilgili İnsan Hakları Görevlilerine gelişmiş ve entegre edilmiş insan hakları önlemleri hakkında bilgi sağlar. İlgili uzman birimler, bu önlemlerin uygulanmasını ve izlenmesini sağlamakla görevlidir.

En az yıllık bazda, göze çarpan insan hakları sorunları ve bu İlkelerin uygulanma durumu raporlanır ve RWE AG yönetim kurulunda görüşülür. Bu amaçla İHGB, iş birimlerinin İnsan

Hakları Görevlileri de dahil olmak üzere ilgili uzman departmanlardan insan hakları faaliyetleri hakkında düzenli bilgi ve raporlar alır.

Denetim Kurulu, RWE Yönetim Kurulu tarafından insan hakları konusunda düzenli olarak güncellenir.

Bu İlkelerin İhlallerinin Ele Alınması

Çalışanların ve harici üçüncü tarafların insan haklarıyla ilgili şüphelenilen ihlalleri bildirmeleri ve yardım talep etmeleri için BM İş Dünyası ve İnsan Hakları Kılavuz İlkelerinin üçüncü sütunu olan “Çareye Erişim”de tanımlandığı gibi çeşitli kanallar vardır. Kanallar, şirket için insan hakları ihlalleri ve çevresel riskler de dahil olmak üzere ciddi risk oluşturan kural veya düzenleme ihlallerini bildirmek isteyen herkese açıktır. [Raporlama kanalları](#) arasında [e-posta](#), posta veya ücretsiz telefon hattı aracılığıyla ulaşılabilen şirket dışı bir hukuk firması ([Simmons & Simmons](#)) ve RWE çalışanları için çevrimiçi bir raporlama aracı yer alır ve bu kanallar birden fazla dilde sunulur.

Etkilenen taraflar için orantılılık ilkesini dikkate alarak adil ve şeffaf bir süreç hedefliyoruz, aynı zamanda şikayetçiye koruma sağlıyor ve ulusal yasalarca açıkça yasaklanmadığı takdirde anonim şikayette bulunma imkanı sunuyoruz. Kural ihlallerinin değerlendirilmesi için süreçler geliştirdik.

İnsan hakları uzmanları, şikayeti aldıktan ve şikayetçiye alındığına dair bir onay verdikten sonra, şikayetin risk temelli bir değerlendirmesini yapar. Mümkün ve gerekliyse olgular şikayetçi ile görüşülür. İlk şikayet makul görünüyorsa durum insan hakları uzman ekibi tarafından geçerli yerel düzenlemelere göre ayrıca analiz edilir ve gerektiğinde uzman departmanlar tarafından soruşturulur. Durumu iyileştirmek için uygun önlemler de başlatılabilir. Bu ilkelerin ihlalinin bireysel çalışanlardan kaynaklandığı tespit edilirse iş kanunu kapsamında disiplin cezasına yol açabilecek eylemler alınacaktır.

4 İnsan Haklarına Gerekli Özende Yaklaşımımız

“RWE’de insan hakları ve çevreyi korumak, sürdürülebilir iş stratejimizin temel bir unsurudur. Gerekli özen yükümlülüklerimize uymak için etkili bir İnsan Hakları Risk Yönetimi oluşturduk.”

İnsan Hakları Risk Yönetimi (İHRY) ile çeşitli önlemler ve süreçler aracılığıyla ilgili tüm iş alanlarında kutsallaştırılmış etkin bir risk yönetimi sistemi geliştirdik. İnsan Hakları Görevlisi Başkanı (İHGB), insan hakları risk yönetimini izlemekle sorumludur.



- 1. Risk Analizi**
İnsan hakları risklerinin sistematik olarak belirlenmesi ve değerlendirilmesi
- 2. İnsan Hakları Programı**
İnsan hakları önlemlerinin tanımı ve uygulanması (önleyici ve hafifletici)
- 3. İzleme**
Risk analizi ve önlemlerinin yeterliliğinin/etkinliğinin değerlendirilmesi
- 4. Raporlama**
Düzenli ve standartlaştırılmış raporlama

İHRY'miz aracılığıyla, RWE'deki ortak değerler anlayışımız da dahil olmak üzere uluslararası kabul görmüş standartlara, geçerli yasa ve yönetmeliklere dayalı insan haklarına gerekli özen yükümlülüğümüzü yerine getiriyoruz. İş faaliyetlerimizden doğrudan etkilenebilecek çalışanlarımızın ve paydaşlarımızın çıkarlarını ve haklarını da dikkate alıyoruz. Amacımız, potansiyel olarak etkilenen hak sahipleri veya onların temsilcileriyle bir değiş tokuşa girmek ve İHRY'mizi daha da geliştirmek için onların çıkarlarını dikkate almaktır.

Örneğin, stratejik kararları veya iş faaliyetlerindeki değişiklikleri desteklemek için yeni bir eylem veya iş ilişkisinin ardından bir risk analizi yapıldığında, İHRY'mizi sürekli olarak geliştiririz. Ayrıca İHRY'nin daha fazla geliştirilmesini ve izlenmesini desteklemek için şirket dışı paydaşlar ve uzmanlarla konsültasyonlarda bulunmayı düşünüyoruz. İnsan hakları uzman ekibimiz, riskte önemli bir değişiklik veya artış, kendi işimizde ve/veya doğrudan tedarik

zincirimizde bir durum olduğunda alınan önleyici veya hafifletici tedbirlerin etkinliğini yıllık bazda veya geçici olarak gözden geçirir.

Risk Analizi

RWE'nin İnsan Hakları Risk Yönetiminin bir parçası olarak, bir şirket olarak bizim ve doğrudan tedarikçilerimizin dünya çapındaki ticari faaliyetlerimizde insan haklarına ilişkin olumsuz etkileri önlemek, mümkün olduğunca sona erdirmek ve azaltmak için uygun önlemleri uygulayarak insan haklarına uyduğumuzu doğrulamak için grup çapında riske dayalı ve sistematik bir analiz yürütüyoruz.

Bu yıllık risk analizi aracılığıyla¹⁰ kendi iş alanlarımızda ve tedarik zincirlerimizde insan hakları ve çevre ile ilgili riskleri belirliyoruz. Potansiyel riskler düşük, orta veya yüksek olarak kategorize edilir. Belirlenen insan hakları ve çevre ile ilgili riskler, diğerlerinin yanı sıra aşağıdaki kriterlere göre tartılır ve önceliklendirilir:

- Ticari faaliyetin niteliği ve kapsamı,
- İnsan hakları veya çevre ile ilgili bir riskten veya bu yükümlülüklerin ihlalden doğrudan sorumlu olan tarafı etkileme yeteneğimiz,
- Tipik olarak beklenebilecek ihlalin ciddiyeti, ihlalin tersine çevrilebilirliği ve insan haklarıyla veya çevreyle ilgili yükümlülüklerin ihlalinin meydana gelme olasılığı ve
- İşletmenin insan haklarına karşı riske veya çevre ile ilgili riskine veya insan hakları veya çevre ile ilgili yükümlülüklerin ihlaline sebep mahiyetinde katkısının niteliği.

İlk insan hakları risk analizimiz Eylül 2022'de tamamlandı. Risk analizinin sonuçları, RWE AG ve bağlı kuruluşların Yönetim Kurulu'na, ayrıca satın alma departmanlarına ve diğer ilgili şirket içi paydaşlara iletildi.

Şikayet Prosedürü

RWE'de çalışanlarımız ve şirket dışı paydaşlarımız için bir şirket içi şikayet prosedürü oluşturduk.

- Şikayet sürecinden elde edilen bulgular risk analizine dahil edilir (yeni riskli alanların veya olası yüksek riskli tedarikçilerin belirtileri)
- Risk analizi sonuçları şikayet prosedürünün hedef grupları hakkında bilgi sağlar.

¹⁰Örneğin yeni ürünlerin, projelerin veya yeni bir iş alanının tanıtılması nedeniyle risk durumunda önemli bir değişikliğin beklenmesi gerektiğinde geçici olarak da.

Her çalışandan ve iş ortağından, aşağıdakilerden haberdar olur olmaz RWE'yi bilgilendirmesi talep edilir:

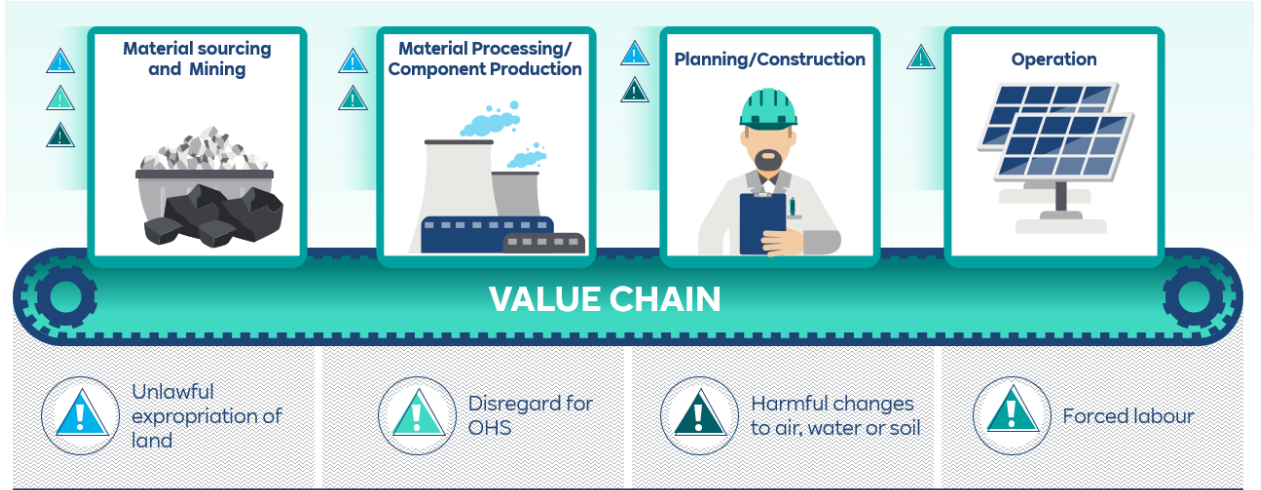
- Bu İnsan Hakları Politikası Beyanının herhangi bir ihlali veya olası ihlali
- Bu İnsan Hakları Politikası Beyanının olası bir ihlaline yol açabilecek tanımlanmış riskler
- RWE ile herhangi bir anlaşmaya sahip olan veya bu anlaşmayla bağlantılı olan bir tedarik zincirindeki gerçek veya şüphelenilen İnsan Hakları ihlalleri

Herhangi bir şirket içi ve dışı paydaş, kendi ticari faaliyetlerimizde veya tedarik zincirlerimizde, haberdar olduktan hemen sonra [şikayet prosedürümüz](#) aracılığıyla bizimle bildirim ve bilgi paylaşabilir.

Strateji

İnsan haklarına gerekli özende yaklaşımımızı desteklemek için, insan hakları risk analizimizin sonuçlarına dayalı olarak bir dizi ölçülebilir hedef ve temel performans göstergesi (KPI) uygulayacağız.

Tedarik zincirlerimizin farklı aşamalarında insan hakları ihlalleri için yüksek olasılıktaki riskleri belirledik. Tanımlanan en yaygın ve ciddi insan hakları riski, insan hakları stratejimizde önceliklendirilir.



Şekil 1: Risk analizi temelinde belirlenen RWE'nin öncelikli insan hakları ve çevre ile ilgili riskleri

Material sourcing and Mining	Malzeme tedariki ve Madencilik
Material Processing/Component Production	Malzeme İşlenmesi/Bileşen Üretimi
Planning/Construction	Planlama/İnşaat
Operation	Operasyon
VALUE CHAIN	DEĞER ZİNCİRİ
Unlawful expropriation of land	Arazinin kanunsuz kamulaştırılması

Disregard for OHS	İş Sağlığı ve Güvenliğinin İhlal Edilmesi
Harmful changes to air, water or soil	Hava, su veya toprağa zararlı değişiklikler
Forced labour	Zorla çalıştırma

RWE ve Kontrollü Grup Şirketleri

İHRY'nin bir parçası olarak, insan haklarına ilişkin yıllık bir risk analizi yapıyoruz. Ayrıca, RWE Grubu bünyesindeki tüm şirketler için geçerli olan insan hakları risk analizine ilişkin özel bir kılavuz da uyguladık. Bu risk analizi, ülkeye özgü faktörleri göz önünde bulundurarak grup içindeki her şirket için özel riskin belirlenmesine yardımcı olur.

Risk analizinin sonuçlarına dayanarak, risk analizinin ayrı sonuçlarını ele almak için kontrol edilen Grup Şirketleri için özel önlemler uyguluyoruz. Bu önlemlerin uygulanmasından ilgili kuruluş sorumludur. RWE'nin Grup Sürdürülebilirlik departmanı, yıllık risk analizinin tasarlanmasından ve yürütülmesinden sorumludur. Bu önlemlerin uygulanmasından ilgili RWE kuruluşu sorumludur. Bu, ilgili kurumdan sorumlu İnsan Hakları Görevlisi (İHG) tarafından yönlendirilecek ve izlenecektir.

Bu süreç iş gücümüzde farkındalığı artırmak için aynı zamanda insan hakları konularında düzenli iç iletişim ve ilgili çalışanları hedefleyen özel eğitim kurslarının başlatılmasıyla da desteklenecektir. İHRY'mizin etkinliğini, sürekli iyileştirilmesini ve daha da geliştirilmesini desteklemek için yıllık olarak ilgili izleme ve raporlama süreçleri gerçekleştirilir.

İş Ortakları

İş ortaklarımıza yönelik gereksinimlerimiz ve beklentilerimiz [RWE tedarikçi portalında](#) bulunabilir. İş ortakları, [tedarikçiler de dahil olmak üzere](#) bizimle iş yapan herkeştir. Biz ve iş ortaklarımız, uluslararası olarak kabul görmüş insan haklarının korunmasına uyuyor ve destekliyoruz ve Uluslararası İnsan Hakları Bildirgesi'nde ile Uluslararası Çalışma Örgütü'nün Temel Çalışma Standartlarında belirtilen haklara özel olarak önem veriyoruz. Tedarik zincirimizde ve biz ile ortaklarımızın birlikte iş yaptığı herhangi bir kişi veya herhangi bir tüzel kişi veya kurum tarafından gerçekleştirilen insan hakları ihlallerini önlemeyi taahhüt ediyoruz. RWE ve iş ortakları arasında başarılı bir işbirliği için bu standartlara bağlılık gereklidir. İş ortakları, onlarla herhangi bir resmi anlaşmaya girilmeden önce genellikle bir bütünlük kontrolü yapmakla yükümlüdür. İş ortaklarımız ayrıca genel olarak sözleşmenin imzalanmasından sonra yasal gerekliliklere uymaya devam etmekle yükümlüdür. Gerekirse, iş ortaklarımızın beklentilerimizi öğrenmeleri için yardım sunuyoruz. Bütünlük veya olası yasa ve/veya [İnsan Hakları Eki](#) ihlallerine ilişkin endişeler, iş ortağımızla birlikte incelenecektir. Bunlar makul bir zaman çizelgesi içinde çözülemezse, uygun önlemleri alacağız ve iş ilişkisinin feshine kadar yasal işlem de dahil olmak üzere uygun işlemleri yapabiliriz. İş ortaklarının, RWE'nin İnsan Hakları Eki'nin içeriğine ve ilgili gerekliliklere ek olarak, yürürlükteki yasayı ve bunun ilgisini çalışanlarına iletmelerini bekliyoruz. Genel olarak iş ortaklarımızdan İnsan Hakları Eki'nin içeriğini tedarikçileriyle paylaşmalarını bekleriz, böylece uyumlulukla ilgili tüm

gereklilikler karşılanır. Bilgi talep etme ve sözleşme hüküm ve koşullarına uyumu kontrol etme hakkımız saklıdır. Bir iş ortağının herhangi bir hüküm ve koşulu ihlal etmesi durumunda, tedarikçiye karşı yasal işlem dahil olmak üzere sözleşme kapsamındaki haklarımızı kullanabilir ve gerekli görüldüğü takdirde son çare olarak sözleşmemizi feshedebiliriz.

RWE'de, özel tedarik departmanlarımız aracılığıyla malzeme ve hizmetlerin sorumlu ve sürdürülebilir bir şekilde satın alınmasına ilişkin görevimizi anlıyoruz. Bu nedenle, iş ortaklarımız ve onların tedarikçileri için geçerli olan ve Tedarik çalışanlarımız tarafından doğrulanması gereken açık gereklilikleri ve beklentileri şart koşturmak için sözleşme hüküm ve koşullarımıza özel önem veriyoruz.

Tedarik departmanlarımız, insan hakları ilkelerimize uygunluğu bu belgede belirtilen şekilde sistematik olarak inceler. Dolaylı bir tedarikçide insan haklarıyla ilgili veya çevreyle ilgili bir yükümlülüğün ihlalinin ortaya çıktığına veya meydana gelmesinin muhtemel olduğuna dair somut kanıtlar elde edersek, bizimle birlikte iş ortağımızdan bu tür bir risk veya ihlali önlemeye, en aza indirmeye veya sona erdirmeye yönelik önlemler de dahil olmak üzere sorumlu tarafla karşılıklı olarak önleyici tedbirler uygulamasını talep ederiz ve risk değerlendirmemizi buna göre güncelleriz.

Yeni iş ortakları insan haklarına uygunluk açısından değerlendirilir ve gerekirse yerinde denetlenir. Ayrıca, iş ortağımızı bir medya organı aracılığıyla ve şirket dışı bir tedarikçi risk izleme aracı kullanarak insan hakları ihlallerine karşı sürekli olarak izliyoruz. Risk analizi sonucuna göre potansiyel yüksek riskli olarak sınıflandırılan tüm iş ortakları, insan hakları uzmanlarımız tarafından yüksek riskli tedarikçi süreci aracılığıyla daha fazla işlenecek ve analiz edilecektir. Bu vaka bazında derinlemesine analize dayanarak, gerekli görüldüğü takdirde önlemler geliştirilecek ve uygulanacaktır.

5 Sorumluluklar

RWE AG Yönetim Kurulu, bu Politika Beyanının uygulanmasından ve uygunluğundan sorumludur. İnsan Hakları Görevlisi Başkanı (Strateji ve Sürdürülebilirlik Direktörü) RWE'de insan hakları risk yönetiminin izlenmesinden sorumludur ve en az yıllık bazda RWE AG Yönetim Kurulu'na rapor verir. Grup Sürdürülebilirliği bölümü bünyesinde yer alan insan hakları uzman ekibi ve her iş biriminde yerleşik olan İnsan Hakları Görevlilerimiz (İHG) tarafından desteklenmektedir.

İletişim, Sorular ve Bilgiler

Bu İlkeler veya insan haklarıyla ilgili herhangi bir konu ile ilgili sorular ve yorumlar [e-posta aracılığıyla](#) RWE'deki Grup Sürdürülebilirliği bünyesine yönlendirilebilir. Bu İlkelere uyulmadığına dair şikayetler veya raporlar, [şikayet prosedürüne](#) yönlendirilebilir.

Değerlendirmeler ve Düzenli Raporlama

RWE'de bizler, tedarik zincirinin yanı sıra kendi işimiz için gerekli özendeki faaliyetlerimiz hakkında yıllık açıklamalar yapmaya devam edeceğiz. Bu, risk analizi sonuçlarının açıklanmasını ve belirlenen riskleri azaltmak ve bunların etkinliğini değerlendirmek için aldığımız önlemlerin ayrıntılı bir açıklamasını içerecektir.

Çeşitlilik

Bu İlkeler imzalandıktan sonra yürürlüğe girer. Bu İlkelerden hiçbir bireysel veya üçüncü taraf hakkı elde edilemez. Bu İlkelerin geçmişe dönük etkileri yoktur. Bu İlkelerin uygulanması için mevcut yönetim sistemlerinin içerik tabanlı tasarımı ve yönelimi özel şirket içi yönergelerde daha ayrıntılı olarak açıklanmaktadır. Bu İlkeler, RWE İnsan Hakları Risk Yönetimi çerçevesinde risk analizi sonuçlarına göre düzenli olarak gözden geçirilir ve revize edilir. Örneğin stratejik kararlardan veya iş hayatındaki değişikliklerden önce yeni bir faaliyet veya ilişki nedeniyle bir risk analizi yapılması.

6 Görünüm

RWE için insan haklarına uyulması, Birleşmiş Milletler'in Sürdürülebilir Kalkınma Hedeflerine (SKH'ler) ulaşılmasına önemli bir katkıdır. Tedarik ve değer zincirlerinin yanı sıra kendi ticari faaliyetlerimizde de insan haklarına gerekli özende uygulamasının devam eden bir süreç olduğunun bilincindeyiz. Bu zorluğun üstesinden gelmeye ve sürekli iyileştirme amacıyla stratejik yaklaşımlarımızı ve önlemlerimizi düzenli olarak gözden geçirmeye hazırız. Sürdürülebilirlik raporlamamızın bir parçası olarak uygulama ve stratejik gelişmeler hakkında düzenli ve şeffaf bilgiler sunuyoruz. Bu Politika Beyanı, RWE AG yönetim kurulu tarafından 20.12.2022 tarihinde imzalanmıştır ve gerektiğinde düzenli olarak güncellenecektir.

Sürdürülebilirlik Raporu

En son **Sürdürülebilirlik Raporumuzda** ve web sitemizde insan hakları hakkında daha fazla bilgi edinin:
www.rwe.com/sustainability/human-rights/



RWE Aktiengesellschaft

RWE Platz 1
D-45141 Essen
Germany
www.rwe.com