

Wind Power News

Carnedd Wen Wind Farm and Habitat Restoration Project



Ffynnon Oer wind farm near Neath, South Wales. Constructed by npower renewables in 2006. Photographs of existing operational wind farms within this newsletter are not intended to represent the appearance of the proposed Carnedd Wen Wind Farm.

Introducing Carnedd Wen

Welcome to issue 1 of Wind Power News, a series of newsletters designed to keep you informed about our proposal for a renewable energy development in Powys.

npower renewables, is one of the UK's leading renewable energy developers, and we would like to introduce you to our proposed wind farm and habitat restoration project Carnedd Wen – located in the north western region of Powys, in TAN 8 strategic search area (SSA) B.

npower renewables' Welsh Development Team has spent a number of years researching the Carnedd Wen proposal, taking advice from top UK environmental consultants, to ensure the best possible scheme for the site has been designed.

Following our detailed site investigations, we are now in a position to present a scheme which will generate green electricity, while restoring a habitat once considered to be one of the finest examples of blanket

mire and dwarf shrub heath in Wales, until it was planted as coniferous forest in the 1970s and 1980s.

Project manager Jacob Hain explains: "The project at Carnedd Wen consists of two distinct elements; the construction of a wind farm and a proposal for one of the largest habitat restoration projects in Wales. The habitat restoration element of the scheme is designed to restore and enhance the site's original environment, while providing a managed habitat for two rare species of bird – the Black Grouse and the Hen Harrier.

"We understand that local people will have seen and heard a lot about wind farm proposals in this area and after a while,

one wind farm may begin to sound very much like another. However, as a company we genuinely believe that Carnedd Wen is a unique proposal, which greatly contributes to the growing need for renewable energy in Wales, while helping to secure the future of the Welsh uplands and important bird populations that inhabit the area.

"We are proud that, if consented, this wind farm will enable us to pioneer the first habitat restoration scheme of this size in Wales and hope that the local community will recognise the significant benefits the scheme presents – combining considerable benefits for the local and global environment."



Public Exhibitions

- 17 October - 2pm - 7pm, The Dyffryn Restaurant, Foel
- 18 October - 10am - 4pm, Llanbrynmair Community Centre. (See back page).



Male Black Grouse.



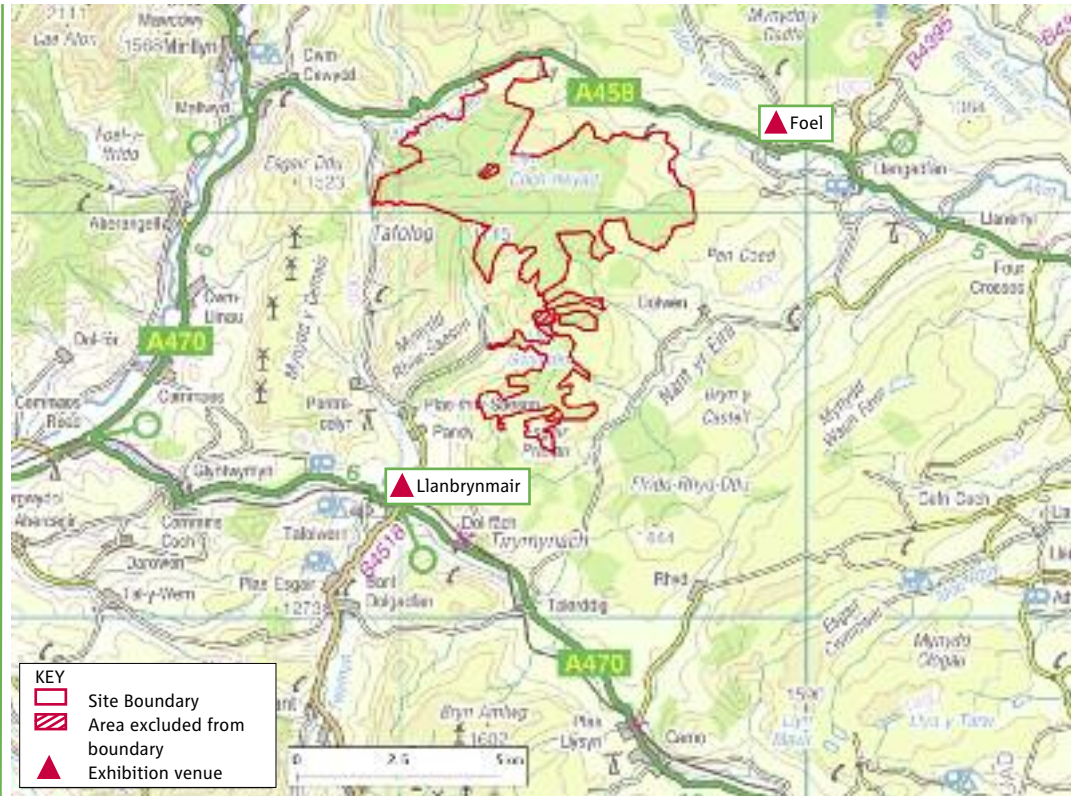
Male Hen Harrier.

Carnedd Wen Wind Farm – project details

- Proposed number of turbines – 65
- Tip height – up to 137 metres
- Total installed capacity of wind farm – between 130 and 195MW
- Installed capacity of each turbine – between 2MW and 3MW per turbine
- Number of average homes supplied annually equivalent to project generation – from 63,000 to 94,500⁽¹⁾
- Annually, Carnedd Wen would have the capacity to generate more than enough energy to power all the homes in Powys⁽²⁾
- Area of land covered by total project Wind Farm and Habitat Restoration Project – around 2,700 hectares.

⁽¹⁾ The predicted annual generation at the site has been calculated using a capacity factor derived from performance data for wind farms already operating in Wales. Should site wind and turbine characteristics result in a similar capacity factor to these operational sites we can expect Carnedd Wen Wind Farm to generate an amount of electricity equivalent to supplying the approximate domestic needs of between 63,000 and 94,500 average UK households each year.

⁽²⁾ Number of households in Powys County Council area: 53,865 (source: Powys 2001 Census.) Powys County Council quotes the latest figure for the total number of households in Powys, taking into account growth between 2001 and 2004 is 56,600 households.



Map of Carnedd Wen Wind Farm and Habitat Restoration Project.

Carnedd Wen Habitat Restoration Project – highlights

- The project will be one of the largest habitat restoration projects proposed in Wales
- The proposal has been developed with some of the UK’s leading specialist consultants and conservation experts.
- Through the creation of suitable habitat, the proposal will help protect the Black grouse, a UK Biodiversity Action Plan List species and an RSPB conservation priority species, for which the RSPB, the Countryside Council for Wales and Forestry Commission Cymru operate a major recovery project.
- It will also provide key habitat for the bird of prey – the Hen Harrier.
- By removing the majority of the forest, we will enable the restoration of what was once one of Wales’ finest blanket mire and dwarf shrub heath habitats.

Why wind?

- We all use electricity in our daily lives. Creating electricity from a renewable source, such as the wind, is key to combating the effects of climate change and preventing further deterioration of our natural environment.
- With high fuel costs, and the future security of our energy supplies becoming less certain, the importance of securing electricity from an indigenous, inexhaustible source is becoming increasingly crucial.
- Electricity from wind farms remains the most reliable and cost effective way of generating renewable energy.





Like the wind farm pictured here, the site at Carnedd Wen benefits from a consistently high, natural wind resource.

Why Carnedd Wen?

Carnedd Wen is an excellent site for a wind farm:

- It is a remote site with good separation distances from people's houses.
- The site benefits from a consistently high, natural wind resource.
- It is sited within the Carno North Strategic Search Area (SSA) B, one of the preferred areas for wind farm development identified in

TAN8 (land use planning guidance on renewable energy produced by the Welsh Assembly Government).

- With a potential installed capacity of up to 195MW, this project could make a significant contribution towards the renewable energy target for Carno North SSA B of 290MW.
- This project could make a significant contribution towards Wales' target of

generating 7 Terrawatt Hours (TWh) of electricity from renewable sources by 2020, and to the nation's aspiration to generate as much electricity as it uses annually from renewable sources by 2025⁽¹⁾.

⁽¹⁾ Information published by Welsh Assembly Government; Renewable Energy Route Map for Wales, consultation on way forward to a leaner, greener and cleaner Wales.

Why npower renewables?

npower renewables is one of the leading developers and operators of renewable energy projects in the UK, responsible for a portfolio of projects in operation since the early 1990s.

We operate nearly half of Wales' onshore and offshore installed wind capacity⁽¹⁾.

We have staff based at offices in mid Wales, at Llanidloes, and in North Wales and South Wales. Our hydro schemes have been generating in Wales for over 100 years. Offshore, npower renewables installed and operates the UK's first major offshore wind farm at North Hoyle, North Wales.

Elsewhere in Wales, we are also looking into emerging technologies for the generation of renewable energy, including proposals for a tidal energy scheme off the coast of Anglesey, North Wales⁽²⁾.

⁽¹⁾ BWEA statistic, issued, 18.06.08 - 365.1MW installed capacity in Wales (on and offshore); npower renewables = 180.7MW installed capacity in Wales (on and offshore).

⁽²⁾ If you would like information about these or any of our projects, please see our website or contact us using the details in this leaflet.

Benefits to the community



Our staff will be available to discuss your community benefit ideas.

At all of the eight onshore and offshore wind farms in Wales which npower renewables operates, a range of community benefit packages have been established. In 2007, this enabled almost £150,000 to be spent on local community activities and projects in Wales.

We intend to offer a similar package in association with Carnedd Wen which will be discussed locally and tailored to meet the individual needs of neighbouring communities. At our local exhibitions we will be keen to receive your input about how this package could be administered, and your ideas for initiatives that you believe could make a difference to your local area.

Community benefit packages are additional, voluntary benefits we choose to offer, and as such are not a material consideration of any planning application. However, they form part of a range of benefits which the development of a wind farm can bring to an area.

As well as providing a guaranteed long term income for local landowners, our unique proposals at Carnedd Wen may bring a number of permanent jobs, involved in managing and operating the wind farm.





npower renewables is keen to establish links with communities around the wind farm.

Public exhibitions

npower renewables is keen to establish a constructive dialogue with the local communities in and around the site of the proposed wind farm and will be holding local public information exhibitions.

During these exhibitions, there will be plenty of opportunity to find out more about the wind farm project, the habitat management proposals and to ask any questions you may have about the work required to install the wind farm.

Exhibition dates are:

- **Friday 17 October:**
(The Dyffryn Restaurant, Foel): 2pm – 7pm
Public Exhibitions
- **Saturday 18 October:**
(Llanbrynmair Community Centre – adjoining primary school) Public Exhibitions
10am – 4pm.

We are also keen to establish links with community representatives who we can continue to liaise with throughout the lifetime of the project, so please come and join us on the day.

We are often in the area; if you'd like to speak to someone in person please contact us using the details below.

Contact Us

In the mean time, if you have further questions about the proposals, or would like to make contact with Jacob Hain and the project team, you can contact us at:

- **By post:** Carnedd Wen Wind Farm & Habitat Restoration Project, npower renewables, Unit 22, Technium Sustainable Technologies, Central Avenue, Baglan Energy Park, Port Talbot, SA12 7AX.

- **By phone:** 01639 816180

- **By email:**
carneddwen@npower-renewables.com

Also, see our website:

www.npower-renewables.com/carneddwen

Notes

Energy predicted to be generated by the proposal has been calculated using an assumed capacity factor of 26% (DTI Energy Trends UK regional capacity factors 1998-2004), and is based on an installed capacity of 195 MW. The energy capture predicted and hence derived homes equivalent or emissions savings figures may change as site specific information is gathered.

Equivalent homes supplied is based on an annual electricity consumption per home of 4700 kWh, which is derived from a total UK domestic electricity consumption of 117.589 Terawatt-hours (TWh). (The Digest of UK Energy Statistics 2005) and 25.2 million UK households (Mid-year Household Estimates published in 2004 by the Office for National Statistics).



Printed on Revive 75 Silk, a 75% recycled paper with FSC certification.

All pulps used are Elemental Chlorine Free (ECF) and the manufacturing mill is accredited with the ISO 14001 standard for environmental management.

The use of the FSC logo identifies products which contain wood from well-managed forests certified in accordance with the rules of the Forest Stewardship Council.



Newyddion Ynni Gwynt

Fferm Wynt a Phrosiect Adnewyddu Cynefin Carnedd Wen



Fferm Wynt Ffynnon Oer ger Castell nedd, yn Ne Cymru. Adeiladwyd gan npower renewables yn 2006. Nid yw'r llun hwn i fod i gynrychioli ymddangosiad prosiect arfaethedig Carnedd Wen.

Cyflwyniad i Garnedd Wen

Croeso i'r rhifyn cyntaf o Newyddion Ynni Gwynt, sef cyfres o gylchlythyrau i roi'r wybodaeth ddiweddaraf i chi am ein cynnig ar gyfer datblygiad ynni adnewyddadwy ym Mhowys.

Mae npower renewables, yn un o ddatblygwyr ynni adnewyddadwy arweiniol y DU a buasem yn hoffi eich cyflwyno i'n prosiect arfaethedig, sef fferm wynt ac adnewyddu cynefin Carnedd Wen – a leolir yng Ngogledd-orllewin Powys, yn ardal chwilio strategol TAN 8 (AChS) B.

Mae Tîm Datblygu Cymreig npower renewables wedi treulio nifer o flynyddoedd yn ymchwilio i gynllun Carnedd Wen a maent wedi cael cyngor gan brif ymgynghorwyr amgylcheddol y DU, er mwyn sicrhau bod y cynllun gorau posibl ar gyfer y safle wedi'i lunio.

Yn dilyn ein hymchwiliadau manwl i'r safle, rydym bellach yn barod i gyflwyno cynllun a fydd yn cynhyrchu trydan gwyrdd, ac yn adfywio cynefin a oedd unwaith yn cael ei

hystyried yn un o'r enghreifftiau gorau o orgos a rhostir corlwyni yng Nghymru, tan iddi gael ei phlannu fel coedwig gonifferaidd yn y 1970au a'r 1980au.

Fel yr eglura Rheolwr y prosiect, Jacob Hain:

"Mae dwy elfen bendant i'r prosiect yng Ngharnedd Wen; h.y. adeiladu fferm wynt a chynnig ar gyfer un o'r prosiectau adfywio cynefin mwyaf yng Nghymru. Adfywio a gwella amgylchfyd gwreiddiol y cynefin yw nod elfen adfywio'r cynllun, a darparu cynefin a reolir i ddwy rywogaeth brin o adar - y Grugiar Ddu a'r Boda Tinwyn.

"Rydym yn deall y bydd pobl leol wedi gweld a chlywed llawer am gynigion ffermydd gwynt yn yr ardal hon, ac o dipyn i beth, fe allai pob fferm wynt

ymddangos yn reit debyg i'w gilydd. Fodd bynnag, fel cwmni rydym yn grediniol bod Carnedd Wen yn gynnig unigryw sy'n ateb arloesol i'r angen am ynni adnewyddadwy a hefyd yn sicrhau dyfodol ucheldiroedd Cymru a'r rhywogaethau pwysig o adar sy'n byw yn yr ardal.

"Rydym yn falch y bydd y fferm wynt yma yn ein galluogi i arloesi'r cynllun adfywio cynefin cyntaf o'r maint hwn yng Nghymru, ac yn gobeithio y bydd y gymuned leol yn sylweddoli'r manteision sylweddol a fydd yn deillio o'r cynllun - gan gynnig manteision sylweddol i'r amgylchfyd lleol ac yn fyd-eang."



Arddangosfeydd Cyhoeddus

- 17 Hydref - 2yp - 7yp, Bwyty'r Dyffrun, Y Foel
- 18 Hydref - 10yb - 4yp, Canolfan Gymunedol Llanbryn-mair (gweler y dudalen ôl)



Grugiar Ddu Gwrywaidd.



Boda Tinwyn Gwrywaidd.

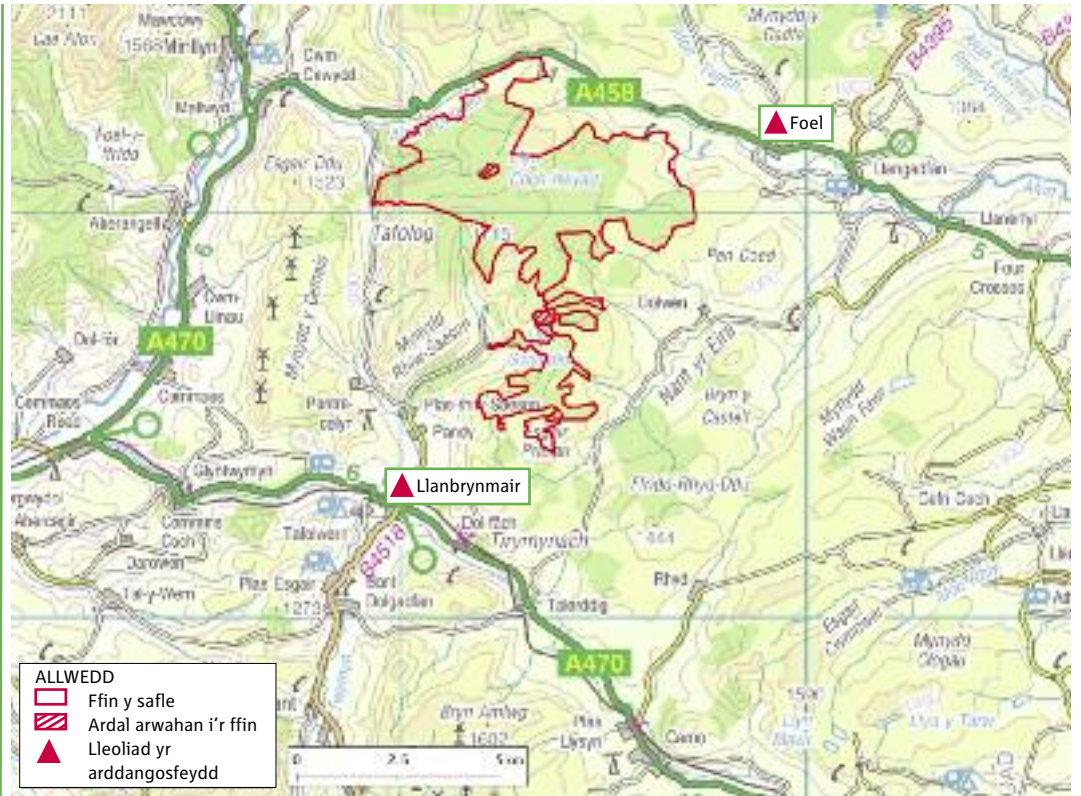
Manylion prosiect Fferm Wynt Carnedd Wen

- Nifer y tyrbinau arfaethedig – 65
- Uchder i'r brig - hyd at 137 metr
- Cyfanswm allbwn y fferm wynt – rhwng 130 a 195MW
- Cyfanswm allbwn pob tyrbîn – rhwng 2MW a 3MW y tyrbîn
- Nifer y cartrefi cyffredin a gyflenwir yn flynyddol sydd yn cyfateb â chynnyrch y prosiect - rhwng 63,000 a 94,500 ⁽¹⁾
- Yn flynyddol gall Carnedd Wen gynhyrchu mwy na digon o egni i bweru holl gartrefi Powys ⁽²⁾

- Cyfanswm arwynebedd y tir ar gyfer y prosiect i gyd, y Fferm Wynt a Phrosiect Adfywio Cynefin – tua 2,700 hectar.

⁽¹⁾ Defnyddiwyd data perfformiad y ffermydd gwynt a weithredir eisoes yng Nghymru i ragamcanu faint o ynni fydd y fferm yn ei gynhyrchu'n flynyddol. Os bydd nodweddion gwynt a thyrbinau'r safle yn ei galluogi i gynhyrchu ar yr un raddfa â'r safleoedd gweithredol hynny, gallwn ddisgwyl i Fferm Wynt Carnedd Wen gynhyrchu digon o drydan i fodloni gofynion 94,500 o gartrefi cyffredin y DU bob blwyddyn.

⁽²⁾ Nifer o gartrefi yn ardal Cyngor Sir Powys: 53,865 (ffynhonnell: Cyfrifiad 2001 Powys.) Dywed Cyngor Sir Powys mai'r ffigwr diweddaraf ar gyfer nifer y cartrefi ym Mhowys ydy 56,600, gan gymryd i ystyriaeth y twf rhwng 2001 a 2004.



Map o Fferm Wynt a Phrosiect Adnewyddu Cynefin Carnedd Wen.

Uchafbwyntiau Prosiect Adfywio Cynefin Carnedd Wen

- Bydd y prosiect yn un o'r prosiectau adfywio cynefin arfaethedig mwyaf yng Nghymru.
- Datblygwyd y cynnig ar y cyd â rhai o brif ymgynghorwyr arbenigol ac arbenigwyr cadwraeth arweiniol y DU.
- Trwy greu cynefin addas, bydd y cynnig yn helpu i warchod y Grugiar Ddu, sef rhywogaeth ar Restr Cynllun Gweithredu Bioamrywiaeth y DU, a rhestr y RSPB o Rywogaeth â Blaenoriaeth i'w Gwarchod, y mae'r RSPB, Cyngor Cefn Gwlad Cymru a Chomisïwn Coedwigaeth Cymru yn gweithredu prosiect adfer pwysig ar ei chyfer.
- Bydd hefyd yn darparu cynefin allweddol i aderyn ysglyfaethus – y Boda Tinwyn.
- Trwy dynnu'r rhan fwyaf o'r goedwig bydd modd i ni adfywio un o gynefinoedd gorgors a rhostir corlwyni mwyaf Cymru yn y gorffennol.

Pam gwynt?

- Mae pob un ohonom yn defnyddio trydan yn ein bywydau bob dydd. Mae cynhyrchu trydan o ffynhonnell adnewyddadwy fel y gwynt, yn allweddol yn y frwydr yn erbyn effeithiau'r newid yn yr hinsawdd ac atal dirywiad pellach i'n hamgylchfyd naturiol.
- Gyda chostau ynni uchel a'r ansicrwydd cynyddol ynghylch dyfodol ein cyflenwyr ynni, mae cael trydan o ffynonellau cynhenid, diderfyn hyd yn oed yn fwy hanfodol.
- Trydan o ffermydd gwynt yw'r dull mwyaf dibynadwy a chost effeithiol o gynhyrchu ynni adnewyddadwy o hyd.



Yn debyg i'r fferm wynt yn y llun hwn, mae safle Carnedd Wen yn buddio o gael cyflenwad cyson ac uchel o wynt.

Pam Carnedd Wen?

Mae Carnedd Wen yn safle ardderchog ar gyfer fferm wynt:

- Mae'n safle anghysbell ac yn bell o dai pobl.
- Mae gwynt uchel, naturiol cyson ar y safle.
- Mae wedi'i lleoli o fewn Ardal Chwilio Strategol Gogledd Carno (AChS) B, un o'r ardaloedd dewisol a enwyd yn TAN8 (cyfarwyddyd cynllunio defnydd tir ar gyfer ynni

adnewyddadwy a gynhyrchwyd gan Lywodraeth Cynulliad Cymru) ar gyfer datblygu fferm wynt.

- Gan fod modd i'r fferm gynhyrchu 195MW, fe allai'r prosiect hwn gyfrannu'n sylweddol at darged ynni adnewyddadwy AChS, B Gogledd Carno, sef 290MW.
- Fe allai'r prosiect hwn gyfrannu'n sylweddol tuag at darged mae Cymru wedi

tanysgrifio iddo, sef cael 20% o'i hynni o ffynonellau adnewyddadwy erbyn 2020; ac at ddyhead y wlad i gael ei holl gyflenwad trydan blyneddol o ffynonellau adnewyddadwy erbyn 2025.⁽¹⁾

⁽¹⁾ Gwybodaeth a gyhoeddwyd gan Lywodraeth Cynulliad Cymru, Trywydd Ynni Adnewyddadwy Cymru, ymgynghoriad ar y ffordd ymlaen i Gymru Ianach, wyrddach a llai gwastraffus.

Pam npower renewables?

Mae npower renewables yn un o ddatblygwyr a gweithredwyr arweinïol prosiectau ynni adnewyddadwy'r DU, mae'n gyfrifol am bortffolio o brosiectau yng Nghymru ers dechrau'r 1990au.

Rydym yn gweithredu bron i hanner ffermydd gwynt y wlad ar y tir mawr ac ar y môr ⁽¹⁾.

Lleolir ein staff mewn swyddfeydd yng nghanolbarth Cymru yn Llanidloes, ac yng Ngogledd a De Cymru. Mae ein cynlluniau hydro wedi bod yn cynhyrchu ynni ers dros 100 mlynedd. npower renewables sydd wedi gosod a rhedeg prif fferm wynt gyntaf y DU ar y môr yng Ngogledd Hoyle, Gogledd Cymru.⁽²⁾

Mewn manau eraill yng Nghymru rydym yn archwilio i dechnolegau newydd sydd yn cael eu datblygu ar gyfer cynhyrchu ynni adnewyddadwy, gan gynnwys cynllun ynni llanw oddi ar arfordir Ynys Môn, Gogledd Cymru.

⁽¹⁾ Ystadegau BWEA a gyhoeddwyd ar 18.06.08 – allbwn ffermydd gwynt Cymru (ar dir ac ar y môr) = 365.1MW; allbwn ffermydd gwynt npower renewables yng Nghymru (ar dir ac ar y môr) = 180.7MW.

⁽²⁾ Os hoffech ragor o wybodaeth ynglŷn â'r prosiect hwn, neu unrhyw brosiectau eraill, fe allwch ymweld â'n gwefan neu gysylltu â ni gan ddefnyddio'r manylion cyswllt ar y daflen hon.



Y manteision i'r gymuned



Bydd ein staff yn fwy na pharod i esbonio ein cynlluniau i chi.

Lluniwyd amrediad o becynnau i roi budd i'r cymunedau ar gyfer pob un o'r wyth fferm wynt y mae npower renewables yn eu rhedeg ar y tir ac ar y môr yng Nghymru. O ganlyniad i hynny, yn 2007 gwariwyd yn agos i £150,000 ar weithgareddau a phrosiectau cymunedol yng Nghymru.

Rydym yn bwriadu cynnig pecyn tebyg ar y cyd â Charnedd Wen; trafodir pecyn o'r fath yn lleol ac fe'i llunir yn benodol i fodloni anghenion cymunedau'r ardaloedd cyfagos. Yn ystod ein harddangosfeydd lleol, byddwn yn falch o gael eich sylwadau ynghylch sut y gellir gweinyddu'r pecyn hwn, yn ogystal â syniadau am gynlluniau a allai yn eich barn chi wneud gwahaniaeth i'ch ardal leol.

Buddiannau gwirfoddol ychwanegol yr ydym yn dewis eu cynnig yw'r pecynnau budd cymunedol, ac felly nid ydynt yn ystyriaeth sy'n berthnasol i unrhyw gais cynllunio. Fodd bynnag, maent yn rhan o ystod o fanteision y gallai ddeillio o ddatblygu fferm wynt mewn ardal.

Yn ogystal â rhoi incwm hir dymor gwarantedig i dirfeddianwyr lleol, gall ein cynigion unigryw yng Ngharnedd Wen greu nifer o swyddi parhaol i reoli a chynnal y fferm wynt.



Mae npower renewables yn awyddus i sefydlu cysylltiadau gyda chymunedau o amgylch y fferm wynt.

Arddangosfeydd cyhoeddus

Mae npower renewables yn awyddus i gael trafodaeth adeiladol gyda chymunedau lleol i safle'r fferm wynt arfaethedig, a'r rhai o'i gwmpas, a bydd yn cynnal arddangosfeydd lleol i roi gwybodaeth i'r cyhoedd.

Bydd digon o gyfle i gael rhagor o wybodaeth am brosiect y fferm wynt, y cynigion i reoli'r cynefin ac i ofyn unrhyw gwestiwn am y gwaith fydd angen ei wneud i adeiladu'r fferm wynt, yn ystod yr arddangosfeydd hyn.

Rydym hefyd yn awyddus i greu cysylltiadau gyda chynrychiolwyr y cymunedau fel y bydd gennym gyswllt parhaol trwy gydol oes y prosiect, felly, cofiwch ymuno â ni ar yn y arddangosfa.

Dyddiad yr arddangosfeydd:

- **Dydd Gwener 17 Hydref:** (Bwyty'r Dyffryn, Foel): 2yp - 7yp Arddangosfeydd Cyhoeddus
- **Dydd Sadwrn 18 Hydref:** (Canolfan Gymunedol Llanbrynmair - ger yr ysgol gynradd): 10yb - 4yp Arddangosfeydd Cyhoeddus

Rydym yn yr ardal yn aml; os ydych yn dymuno siarad â rhywun yn bersonol cysylltwch â ni trwy ddefnyddio'r manylion isod.

Gwybodaeth bellach

Yn y cyfamser, os oes gennych unrhyw gwestiynau pellach am y cynigion, neu'n dymuno cysylltu â Jacob Hain a thîm y prosiect, gallwch gysylltu â ni:

- **Trwy'r post:** Prosiect Fferm Wynt ac Adfywio Cynefin Carnedd Wen, npower renewables, Uned 22, Technolegau Cynaliadwy Technium, Central Avenue, Parc Ynni Baglan, Port Talbot, SA12 7AX.
- **Dros y ffôn:** 01639 816180
- **Trwy e-bost:** carneddwen@npower-renewables.com

Hefyd, ymwelwch â'n gwefan:

www.npower-renewables.com/carneddwen

Nodiadau

Defnyddiwyd graddfa allbwn tybiedig o 26% (ffactorau allbwn rhanbarthol Tueddiadau Ynni'r DTI 1998-2004) i gyfrifo'r ynni y rhagdybir y gall y cynnig ei gynhyrchu ac mae'n seiliedig ar fferm wynt 195 MW. Gall yr ynni y rhagdybir y gellir ei gynhyrchu, a nifer y cartrefi cyfatebol neu'r allyriadau y gellir eu hosgoi, newid wrth i wybodaeth sydd yn benodol i'r safle gael ei chasglu.

Seilir nifer y cartrefi cyfatebol a gyflenwir ar bob cartref yn defnyddio 4700 kWh o drydan y flwyddyn, a geir o gyfanswm o 117.589 terawatt-hours (TWh) (The Digest of UK Energy Statistics 2005) a 25.2 miliwn o gartrefi'r DU (Amcangyfrifon Cartrefi Canol Blwyddyn, a gyhoeddwyd yn 2004 ar gyfer y Swyddfa Ystadegau Cenedlaethol).



Argraffwyd ar Revive 75 Silk, papur sydd wedi'i ailgylchu 75% a'i ardstio gan yr FSC.

Ni cheir clorin elfennol yn unrhyw rai o'r mwydion a ddefnyddir, ac mae'r felin gynhyrchu wedi'i hachredu â safon ISO 14001 ar gyfer rheolaeth amgylcheddol.

Defnyddir logo FSC ar gynnyrch sy'n cynnwys coed o fforestydd a reolir yn dda ac sydd wedi'u hardystio yn unol â rheolau y Cyngor Stiwardiaeth Fforestydd (FSC).

reviveTM 75
SILK



Mixed Sources
Product group from well-managed forests and other controlled sources
www.fsc.org Cert no. SGS-COC-003795
© 1996 Forest Stewardship Council