

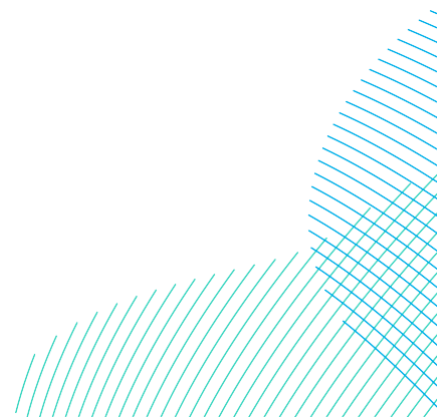
RWE

Deklaracja Zasad strategii RWE w zakresie praw człowieka

wersja 1
grudzień 2022

Spis treści

1 Nasza Deklaracja	3
2 Nasze zasady.....	4
2.1. Prawa społeczne i prawa człowieka.....	4
2.2. Środowisko	8
3 Wdrażanie naszych Zasad	10
4 Nasze podejście do należytej staranności w zakresie praw człowieka.....	12
5 Zakres odpowiedzialności	17
6 Perspektywy	18



Przedmowa

RWE jest wiodącym uczestnikiem sektora energetycznego z rosnącym udziałem odnawialnych źródeł energii. Gwarantuje to przyszły sukces naszego przedsiębiorstwa i zapewnia zrównoważoną transformację w kierunku przyszłości. Zrównoważony rozwój oznacza dla nas trwałe tworzenie wartości zarówno dla klientów, pracowników i inwestorów, jak i dla naszych partnerów biznesowych i społeczeństwa poprzez odpowiedzialne praktyki korporacyjne. Dlatego też zrównoważony rozwój uczyniliśmy jednym z filarów naszej strategii biznesowej.

Uważamy, że prawa człowieka są podstawowym elementem odpowiedzialnego zarządzania. Naszym celem jest zapewnienie przestrzegania praw człowieka we wszystkich spółkach należących do naszej Grupy oraz przez naszych partnerów i dostawców. Ponadto dążymy do tego, żeby nasza organizacja i nasze łańcuchy dostaw były pozbawione naruszeń praw człowieka. Aby wspomóc realizację tego celu, opracowujemy i wdrażamy odpowiednie środki.

Niniejszą „*Deklaracją Zasad*” dajemy wyraz naszemu silnemu i wiążącemu zaangażowaniu na rzecz poszanowania i przestrzegania praw człowieka zgodnie z postanowieniami

- Powszechnej Deklaracji Praw Człowieka
- Deklaracji Międzynarodowej Organizacji Pracy dotyczącej podstawowych zasad i praw w pracy
- Wytycznych ONZ dotyczących biznesu i praw człowieka, skonkretyzowanych i wdrożonych m.in. przez
 - niemiecką ustawę o należytej staranności w łańcuchu dostaw (*Lieferkettensorgfaltspflichtengesetz*)
 - australijską i brytyjską ustawę *Modern Slavery Act*
 - francuską ustawę *Loi de Vigilance*

Niniejsze Zasady uściślają i uzupełniają nasz [Kodeks Etyczny](#) oraz [Załącznik „Prawa człowieka”](#) i służą nam za drogowskaz w kwestii praw człowieka.

Nasze zdecydowane zobowiązanie do przestrzegania praw człowieka jest podstawą naszego działania. Jeszcze ważniejsze jest jednak wdrożenie skutecznych procesów i środków służących aktywnej ochronie praw człowieka. Poprzez zarządzanie ryzykiem w zakresie praw człowieka (RWE Human Rights Risk Management, HRRM) opracowaliśmy podejście oparte na należytej staranności, aby zadośćuczynić naszym ambicjom przestrzegania praw człowieka we wszystkich obszarach naszej działalności. HRRM stanowi dla nas ramy dla praktycznego wdrażania niniejszych Zasad i ma na celu wczesne wykrywanie zagrożeń dla praw człowieka i unikanie potencjalnego negatywnego wpływu naszej działalności na te prawa. HRRM jako system oparty na ocenie ryzyka obejmuje

zarówno naszą własną działalność, jak i nasze łańcuchy dostaw, a zwłaszcza działalność naszych bezpośrednich dostawców.

Zarówno HRRM, jak i niniejsze Zasady zostały opracowane przez pracowników różnych działów. Szczególną uwagę zwróciliśmy przy tym na uwzględnienie wiedzy fachowej zewnętrznych interesariuszy. Nasze podejście do przestrzegania praw człowieka będziemy stale dostosowywać do nowych sytuacji. Jesteśmy pewni, że w dłuższej perspektywie możemy odnieść sukces tylko wtedy, gdy jako przedsiębiorstwo w skali lokalnej i globalnej będziemy wywiązywać się z naszej odpowiedzialności w zakresie przestrzegania praw człowieka. Niniejsze Zasady stanowią ważny krok w tym kierunku. Zadaniem każdego z nas jest wdrażanie tych Zasad w życie i prowadzenie naszego przedsiębiorstwa ku przyszłości zrównoważonej pod każdym względem.

Serdecznie dziękujemy za Twoje wsparcie.



Markus Krebber

Prezes Zarządu RWE AG



Michael Müller



Członek Zarządu ds.
finansowych RWE AG



Zvezdana Seeger

Członek Zarządu ds.
personalnych RWE AG

1 Nasza Deklaracja

 **RWE zobowiązuje się do przestrzegania międzynarodowo uznanych praw człowieka i praw pracowniczych oraz konwencji o ochronie środowiska. Bardzo poważnie traktujemy etyczne praktyki biznesowe i stosujemy politykę zero tolerancji wobec naruszeń praw człowieka.** 

Jako sygnatariusz inicjatywy Global Compact Organizacji Narodów Zjednoczonych zobowiązujemy się do przestrzegania praw człowieka, poszanowania praw pracowników i ich przedstawicieli oraz ochrony środowiska. W RWE respektujemy międzynarodowo uznane prawa człowieka i zwracamy szczególną uwagę na prawa grup potencjalnie narażonych na ich naruszenie. W tym duchu zobowiązujemy się do przestrzegania m.in. następujących standardów międzynarodowych:

- Powszechnej Deklaracji Praw Człowieka
- Deklaracji Międzynarodowej Organizacji Pracy dotyczącej podstawowych zasad i praw w pracy
- Międzynarodowego Paktu Praw Obywatelskich i Politycznych
- Międzynarodowego Paktu Praw Gospodarczych, Społecznych i Kulturalnych
- Konwencji z Minamaty, Konwencji sztokholmskiej i Konwencji bazylejskiej
- Wytycznych ONZ dotyczących biznesu i praw człowieka
- Wytycznych OECD dla przedsiębiorstw wielonarodowych



Zobowiązujemy się – w stopniu, w jakim jest to możliwe – do zapobiegania i minimalizowania niekorzystnego wpływu na prawa człowieka związanego z naszą prowadzoną na całym świecie działalnością gospodarczą. Zobowiązanie to wykracza poza ramy naszego przedsiębiorstwa i dotyczy również naszych partnerów biznesowych, a zwłaszcza naszych bezpośrednich dostawców. Oczekujemy, że także pośredni dostawcy będą przestrzegać praw człowieka. W nasz proces należytej staranności w zakresie praw człowieka włączamy grupy interesu i dzięki naszemu HHRM wypełniamy nasze zobowiązania w obszarze praw człowieka.

Odpowiedzialność społeczna jest integralną częścią naszego DNA i istotnym czynnikiem długoterminowego sukcesu naszego przedsiębiorstwa; dotyczy to zarówno naszych akcjonariuszy, dostawców, partnerów biznesowych i klientów, jak i naszych pracowników i partnerów społecznych. Częścią naszej kultury korporacyjnej jest wspólne branie na siebie odpowiedzialności za zrównoważony rozwój w całym naszym łańcuchu wartości. Dotyczy to również odpowiedzialnej transformacji sektora energetycznego, charakteryzującej się

dekarbonizacją mixu energetycznego przy jednoczesnym zapewnieniu bezpieczeństwa dostaw energii oraz wspieraniu innych gałęzi przemysłu na ich drodze do dekarbonizacji.

Aby osiągnąć nasze wspólne cele, Zarząd przyjął niniejsze zobowiązanie i Zasady, które są uzupełnieniem wymagań dotyczących przestrzegania praw człowieka.

2 Nasze zasady

 **RWE zobowiązuje się do poszanowania międzynarodowo uznanych praw człowieka i odrzuca wszelkie formy wyzysku w pracy.** 

Zasady wymienione poniżej obejmują, precyzują i uzupełniają postanowienia naszego [Kodeksu Etycznego](#) oraz [Załącznika „Prawa człowieka”](#). Służą nam one za drogowskaz i mają zastosowanie w stosunkach z naszymi dostawcami, partnerami biznesowymi i klientami, jak również wobec naszych pracowników i partnerów społecznych. Zasady te zostały opracowane we współpracy z właściwymi działami wewnętrznymi.

2.1. Prawa społeczne i prawa człowieka

Prawa człowieka i dobre warunki pracy

Przywiązujemy szczególną wagę do praw człowieka i dobrych warunków pracy, zarówno w naszej organizacji, jak i u naszych dostawców oraz partnerów biznesowych. Promujemy środowisko pracy, w którym każdy z nas może osiągać najlepsze wyniki, być innowacyjny i rozwijać się zawodowo. Zachęcamy naszych pracowników do pełnego wykorzystywania swojego potencjału, zapewniając im szerokie możliwości rozwoju zawodowego i wspierając w całym przedsiębiorstwie kulturę dzielenia się informacją zwrotną.

Swoboda zrzeszania się, prawo do negocjacji zbiorowych i prawo do strajku

Uznajemy prawo pracowników do tworzenia organów przedstawicielskich, prowadzenia negocjacji układów zbiorowych w celu uregulowania warunków pracy oraz do korzystania z prawa do strajku¹. Tworzenie, przystąpienie lub członkostwo w związku zawodowym uznanym na podstawie obowiązującego prawa nie mogą być wykorzystywane jako powód do nierównego traktowania lub działań odwetowych.² W przypadku akcji protestacyjnych firma i jej kierownictwo zachowują neutralność, podczas gdy związki zawodowe i przedsiębiorstwo zapewniają pracownikom możliwość podejmowania niezależnych decyzji.

¹ Konwencja MOP (nr 87) dotycząca wolności związkowej i ochrony praw związkowych oraz Konwencja MOP (nr 98) dotycząca stosowania zasad prawa organizowania się i rokowań zbiorowych

² Konwencja MOP (nr 135) dotycząca ochrony przedstawicieli pracowników w przedsiębiorstwach

Pracownicy pełniący funkcję przedstawicieli nie mogą być w żaden sposób dyskryminowani lub uprzywilejowani.

Nasi pracownicy w ramach związków zawodowych i organizacji pracowniczych mogą otwarcie i regularnie konsultować się z kierownictwem przedsiębiorstwa w sprawach warunków pracy w granicach wynikających z obowiązujących przepisów prawa. W RWE stosujemy lokalne rozwiązania, które uwzględniają odpowiednie przepisy krajowe i nasze własne wytyczne.

Będziemy konstruktywnie współpracować z pracownikami i związkami zawodowymi. Naszym celem jest, aby każdy pracownik był w jak największym stopniu włączony w działania i poinformowany. RWE będzie przy tym stosować **podejście zrównoważone, uwzględniające zarówno interesy ekonomiczne przedsiębiorstwa, jak i interesy pracowników**. Nasze podejście do pracowników i relacje z pracownikami cechuje szacunek i uczciwość. Także w przypadku kwestii spornych celem pozostaje utrzymanie trwałej i konstruktywnej współpracy w dłuższej perspektywie.

Zakaz wszelkich form pracy dzieci

Zdecydowanie odrzucamy wszelkie formy pracy dzieci określone w odpowiednich konwencjach MOP³ i opowiadamy się za ich skutecznym wyeliminowaniem. Wszystkie praktyki pracodawców muszą być co najmniej zgodne z konwencjami MOP. **Nie wolno hamować dzieci w ich rozwoju**. Należy szanować ich godność, a ich bezpieczeństwo i zdrowie nie mogą być zagrożone, lecz muszą być chronione za pomocą odpowiednich środków.

Zakaz wszelkich form pracy przymusowej lub niewolnictwa

Zdecydowanie odrzucamy pracę przymusową lub obowiązkową oraz wszelkie formy niewolnictwa, w tym nowoczesne formy niewolnictwa i handlu ludźmi. Wszystkie praktyki pracodawców muszą być co najmniej zgodne z podstawowymi standardami pracy MOP.⁴ Stosunek pracy musi się zawsze opierać na dobrowolności. Wszystkie stosunki pracy mogą być rozwiązane z zachowaniem odpowiedniego okresu wypowiedzenia.

Prawo do ochrony zdrowia i bezpieczeństwa w miejscu pracy oraz bezpiecznych warunków pracy

³ Konwencja MOP (nr 138) dotycząca minimalnego wieku dopuszczenia do zatrudnienia oraz Konwencja MOP (nr 182) dotycząca zakazu i natychmiastowych działań na rzecz eliminacji najgorszych form pracy dzieci

⁴ Konwencja MOP (nr 29) dotycząca pracy przymusowej lub obowiązkowej, Konwencja MOP (nr 105) o zniesieniu pracy przymusowej) oraz Protokół z 2014 r. do Konwencji dotyczącej pracy przymusowej

RWE jako pracodawca dba o spełnienie wszystkich ustawowych wymogów dotyczących bezpieczeństwa i higieny pracy, aby zapewnić swoim pracownikom zdrowie i bezpieczeństwo. Wspieramy ciągłą poprawę warunków pracy i świadomości naszych pracowników w zakresie ochrony zdrowia i bezpieczeństwa w ich postępowaniu, aby zapobiegać wypadkom przy pracy i chorobom zawodowym.

Posiadamy przepisy i wytyczne dotyczące bezpieczeństwa i higieny pracy, które obowiązują w całym koncernie. Regulują one organizację i standardy bezpieczeństwa pracy w Grupie RWE i zawierają ustalenia dotyczące polityki bezpieczeństwa pracy, struktur i procesów, celów, inicjatyw/programów, standardów Grupy RWE, jednolitych definicji i ogólnokoncernowych zasad bezpieczeństwa pracy oraz ciągłego doskonalenia naszego systemu zarządzania bezpieczeństwem pracy.⁵ Zgodnie z naszą [Polityką Bezpieczeństwa i Higieny Pracy](#) kierownictwo przedsiębiorstwa, pracownicy, specjaliści ds. BHP i przedstawiciele pracowników regularnie, ściśle i w sposób ukierunkowany na osiągnięcie celu współpracują ze sobą we wszystkich lokalizacjach naszego przedsiębiorstwa. Stosujemy podejście prewencyjne i zorientowane na ryzyko, zgodnie z którym wypadki przy pracy i choroby zawodowe mają zazwyczaj przyczyny, których można uniknąć. Poprzez **stworzenie skutecznej kultury prewencji takie przyczyny można ograniczyć i w ten sposób zapobiec wypadkom przy pracy, urazom oraz chorobom**. Sprawą najwyższej wagi są dla nas wysokie techniczne i eksploatacyjne standardy bezpieczeństwa. Celem jest zapobieganie wypadkom przy pracy i chorobom zawodowym. W RWE przestrzegamy przepisów BHP i stosujemy niezbędne środki ochrony. Liczymy również na współpracę naszych pracowników przy zgłaszaniu prawdopodobnych zagrożeń dla zdrowia i bezpieczeństwa. Nasze wymagania dotyczące prewencyjnych i bezpiecznych warunków pracy oraz przepisy BHP obowiązują również wobec pracowników firm zewnętrznych (np. pracowników tymczasowych lub wykonawców).

Czas pracy

Przestrzegamy zasady, że czas pracy powinien być zgodny z lokalnymi przepisami i odpowiednimi standardami branżowymi. Respektujemy prawo do odpoczynku i czasu wolnego, w tym do przerw w pracy, rozsądnego ograniczenia czasu pracy i regularnych płatnych urlopów, zgodnie z obowiązującymi międzynarodowymi standardami dotyczącymi czasu pracy, które odpowiadają co najmniej standardom odpowiedniej konwencji MOP w miejscu zatrudnienia.

Wynagrodzenie i świadczenia

Przestrzegamy międzynarodowych standardów, w tym zasady jednakowego wynagrodzenia za pracę o jednakowej wartości bez względu na płeć⁶ oraz sprawiedliwych, korzystnych

⁵ Norma ISO 45001 dotycząca Systemu Zarządzania Bezpieczeństwem i Higieną Pracy

⁶ Konwencja MOP (nr 100) dotycząca jednakowego wynagrodzenia

warunków pracy.⁷ W szczególności zobowiązujemy się do wypłacania **godziwej płacy, która odpowiada co najmniej płacy minimalnej wynikającej z obowiązującego prawa**, a ponadto zapewnia naszym pracownikom co najmniej pokrycie kosztów utrzymania. Poza tym wynagrodzenie jest uzależnione od regulacji prawnych obowiązujących w miejscu zatrudnienia, przy czym uwzględnia się koszty utrzymania i świadczenia socjalne w danym kraju. W przypadku braku stosownych regulacji wynikających z przepisów prawnych lub układów zbiorowych, wynagrodzenia i świadczenia są oparte na naszej lokalnej polityce wynagrodzeń, w tym także na naszych lokalnych regulacjach dotyczących systemu wynagrodzeń.

Równość szans i przeciwdziałanie dyskryminacji

Zobowiązujemy się do przestrzegania zasady równych szans w pracy oraz do tworzenia i utrzymywania otwartego i integracyjnego środowiska pracy, wolnego od wszelkich form dyskryminacji i molestowania.⁸ Opowiadamy się za sprawiedliwym traktowaniem wszystkich pracowników i nie tolerujemy żadnych form dyskryminacji lub nieuzasadnionego nierównego traktowania, na przykład ze względu na cechy takie jak płeć, pochodzenie etniczne, narodowość, wyznanie lub przekonania, przynależność polityczna, społeczna lub związkowa, tożsamość i orientacja seksualna, niepełnosprawność fizyczna i/lub umysłowa lub wiek. Zobowiązaliśmy się do tego w naszej Polityce Antydyskryminacyjnej. W RWE różnorodność i kultura zapobiegająca wykluczeniu są istotnymi elementami naszej strategii korporacyjnej i kształtują świadome podejście do różnic i indywidualności. Z tego powodu należeliśmy do pierwszych sygnatariuszy Karty Różnorodności⁹ i stale doskonalimy nasze zarządzanie różnorodnością.

Ochrona społeczności lokalnych, ludności tubylczej i obrońców praw człowieka

Szanujemy prawa społeczności lokalnych i rdzennych mieszkańców, na których może mieć wpływ nasza działalność, i bierzemy pod uwagę lokalne skutki naszych działań. Nie uczestniczymy w bezprawnym pozbawianiu ziemi, lasów i wód w przypadku ich nabywania, udostępniania lub użytkowania.

Zdajemy sobie sprawę, jak ważną rolę w przestrzeganiu i promowaniu praw człowieka odgrywają obrońcy tych praw, i odrzucamy wszelkie formy gróźb, zastraszania, zniesławiania

⁷ Konwencja MOP (nr 100) dotycząca jednakowego wynagrodzenia, Konwencja MOP (nr 111) dotycząca dyskryminacji w zakresie zatrudnienia i wykonywania zawodu

⁸ Konwencja MOP (nr 100) dotycząca jednakowego wynagrodzenia, Konwencja MOP (nr 111) dotycząca dyskryminacji w zakresie zatrudnienia i wykonywania zawodu oraz Konwencja MOP (nr 190) dotycząca eliminacji przemocy i molestowania w świecie pracy

⁹ Karta Różnorodności jest inicjatywą niemieckich przedsiębiorców mającą na celu promowanie różnorodności w przedsiębiorstwach i instytucjach. Została ona zainicjowana w grudniu 2006 r. i jest promowana przez pełnomocniczkę rządu federalnego ds. migracji, uchodźców i integracji, ministra stanu Reem Alabali-Radovan.

i kryminalizacji obrońców praw człowieka. Ponadto dążymy do nawiązania konstruktywnego dialogu i współpracy z obrońcami praw człowieka.

Pracownicy służb ochrony i ochrona praw człowieka

W przypadku gdy do ochrony naszych obiektów wykorzystujemy własnych pracowników wewnętrznych służb ochrony, są oni zobowiązani do przestrzegania praw człowieka zgodnie z postanowieniami niniejszego dokumentu oraz naszego [Kodeksu Etycznego](#). Kiedy ochronę naszych obiektów zlecamy prywatnym lub publicznym służbom ochrony, oczekujemy, że poprzez ustanowienie odpowiednich zasad będą spełnione stosowne wymagania i podjęte stosowne środki oraz że pracownicy ochrony podczas pełnienia służby będą przestrzegać międzynarodowo uznanych praw człowieka. Ochrona naszych obiektów nie może się wiązać z torturami, okrutnym, nieludzkim traktowaniem, zagrożeniem życia i zdrowia lub zakłóceniem swobody zrzeszania się.

Ochrona prywatności i danych osobowych

W RWE szanujemy prywatność jako powszechne prawo człowieka i angażujemy się na rzecz ochrony danych jako podstawy wolności wypowiedzi i informacji, swobody zrzeszania się i poszanowania godności ludzkiej. Zobowiązujemy się do rzetelnego przetwarzania danych osobowych przez spółki Grupy RWE i naszych dostawców. W tym celu stworzyliśmy odpowiednie procesy i wytyczne. Opieramy się przy tym na Powszechnej Deklaracji Praw Człowieka (art. 12) i Europejskiej Konwencji Praw Człowieka i Podstawowych Wolności (art. 8), a także na Karcie Praw Podstawowych Unii Europejskiej, w których wyraźnie uznano zarówno prawo do prywatności (art. 7), jak i prawo do ochrony danych osobowych (art. 8).

2.2. Środowisko

Zobowiązujemy się do odpowiedzialności za ochronę środowiska i jesteśmy świadomi potencjalnego wpływu naszej działalności na środowisko i mieszkańców. W naszych własnych spółkach oraz w stosunkach z dostawcami i partnerami biznesowymi w ramach naszego łańcucha wartości, oprócz należytej staranności w zakresie praw człowieka, wypełniamy również wymogi dotyczące należytej staranności w obszarze ochrony środowiska. Nasza [Polityka Ochrony Środowiska](#) jest wyrazem naszego zobowiązania do **działania z zachowaniem odpowiedzialności za środowisko** w całej naszej działalności.

Systemy zarządzania środowiskowego

Zobowiązujemy się do ciągłego minimalizowania zużycia zasobów oraz uciążliwości i zagrożeń dla środowiska. Cele te realizujemy systematycznie i możemy to udokumentować dzięki **certyfikowanemu systemowi zarządzania środowiskowego**.

Postępowanie z substancjami niebezpiecznymi

Zobowiązujemy się do odpowiedzialności za zapobieganie wszelkim możliwym do uniknięcia zanieczyszczeniom gleby, wody i powietrza, szkodliwym emisjom hałasu lub nadmiernemu zużyciu wody, które ma negatywny wpływ na przechowywanie i produkcję żywności, uniemożliwia dostęp do czystej wody pitnej i infrastruktury sanitarnej lub szkodzi zdrowiu mieszkańców.

W celu ochrony pracowników i środowiska dbamy o bezpieczny zakup, przechowywanie, stosowanie i unieszkodliwianie niebezpiecznych substancji i chemikaliów. W związku z tym pracownicy regularnie odbywają odpowiednie szkolenia. Tam, gdzie to możliwe, substancje niebezpieczne zastępujemy substancjami mniej niebezpiecznymi, i stale to weryfikujemy.

Przestrzegamy międzynarodowych standardów, takich jak konwencja z Minamaty, Konwencja sztokholmska i Konwencja bazylejska. Zobowiązujemy się m.in. do zakazu wytwarzania produktów z dodatkiem rtęci, wykorzystywania rtęci w procesach produkcyjnych oraz przetwarzania odpadów rtęciowych. To zobowiązanie dotyczy również zakazu produkcji i wykorzystania chemikaliów w myśl Konwencji sztokholmskiej, zakazu wywozu odpadów niebezpiecznych oraz zakazu postępowania z odpadami, ich zbierania, składowania i usuwania w sposób niezgodny z zasadami ochrony środowiska.

Zmniejszenie zużycia zasobów

Oszczędnie korzystamy z zasobów, wspieramy ich ponowne użycie i regenerację, a surowce pozyskujemy i eksploatujemy efektywnie, i na tyle, na ile to możliwe, bez negatywnych skutków dla środowiska lub przy stałym minimalizowaniu tych skutków.

3 Wdrażanie naszych Zasad

 **Wszyscy pracownicy RWE powinni się zapoznać z wymogami wynikającymi z niniejszych Zasad i ich przestrzegać.** 

W poniższym rozdziale opisujemy obowiązki i zobowiązania związane z niniejszymi Zasadami oraz postępowanie w przypadku ich naruszeń w RWE i w kontrolowanych przez nas spółkach Grupy.

Zobowiązanie i przestrzeganie Zasad

Nasze zobowiązania i Zasady są w praktyce realizowane przez członków organów zarządzających RWE. Lokalnie obowiązek ich wdrożenia spoczywa na osobach odpowiedzialnych za to w danej lokalizacji.

Niniejsze Zasady zostały przyjęte w RWE jako wiążące wytyczne dotyczące realizacji podstawowych elementów należytej staranności w zakresie praw człowieka. Obowiązują one kadry kierownicze i pracowników RWE na całym świecie oraz wszystkie spółki Grupy kontrolowane przez RWE, jak również osoby do kontaktu dla partnerów handlowych, klientów i pracowników.

Dział Audytu Wewnętrznego będzie monitorować wdrożenie środków ograniczających ryzyko we wszystkich istotnych działaniach Grupy dotyczących udzielania zamówień oraz dokonywać przeglądu skuteczności systemów kontroli wewnętrznej i zarządzania ryzykiem w ramach regularnych oraz doraźnych audytów.

Niniejsze Zasady stanowią uzupełnienie wymogów UE i prawa krajowego. Spółkom Grupy i ich pracownikom oraz członkom organów zarządzających nie wolno dokonywać ustaleń odbiegających od treści i wymogów wynikających z tych Zasad, chyba że prawo lokalne stanowi inaczej. W przypadku sprzeczności z przepisami lokalnymi centralna organizacja compliance wspólnie z daną spółką Grupy będzie poszukiwać rozwiązania najbardziej zbliżonego do intencji wyrażonej w niniejszych Zasadach.

Komunikowanie i powiadamianie

Niniejsze Zasady zostaną udostępnione w odpowiedniej formie wszystkim naszym pracownikom i są do pobrania na stronie internetowej RWE. Działania komunikacyjne będą wcześniej omówione z przedstawicielami pracowników.

Sposób zarządzania

Nasz Pełnomocnik Zarządu ds. Praw Człowieka (Chief Human Rights Officer, CHRO) jest odpowiedzialny za działania Grupy RWE w zakresie praw człowieka. W celu rozwoju odpowiednich strategii promujących przestrzeganie praw człowieka w oparciu o uzgodnione

cele CHRO współpracuje z Działami Zrównoważonego Rozwoju, Zasobów Ludzkich, Środowiska, BHP, Zgodności z przepisami prawnymi oraz Zakupów. Dział Zakupów regularnie informuje Pełnomocnika ds. Praw Człowieka o opracowanych zintegrowanych działaniach w zakresie praw człowieka. Za wdrożenie i monitorowanie tych działań odpowiadają odpowiednie komórki organizacyjne.

Co najmniej raz w roku najważniejsze tematy dotyczące praw człowieka oraz stan realizacji niniejszych Zasad są raportowane i omawiane na forum Zarządu RWE AG. W tym celu CHRO regularnie otrzymuje informacje i raporty dotyczące działań w zakresie praw człowieka od odpowiednich komórek organizacyjnych, w tym od Pełnomocników ds. Praw Człowieka poszczególnych segmentów biznesowych.

Rada Nadzorcza jest regularnie informowana przez Zarząd RWE o kwestiach związanych z prawami człowieka.

Postępowanie w przypadku naruszenia niniejszych Zasad

Istnieją liczne kanały, za pomocą których pracownicy i zewnętrzne osoby trzecie mogą zgłaszać podejrzenie naruszenia praw człowieka i prosić o pomoc – zgodnie z tym, jak to zostało zdefiniowane w trzecim filarze Wytycznych ONZ dotyczących biznesu i praw człowieka „Dostęp do środków zaradczych i naprawczych”. Kanały te są otwarte dla każdego, kto chce zgłosić naruszenie zasad lub przepisów stanowiące poważne zagrożenie, w tym łamanie praw człowieka i zagrożenia dla środowiska. [Kanały dokonywania](#) zgłoszeń obejmują pocztę elektroniczną, zewnętrzną bezpłatną kancelarię prawną ([Simmons & Simmons](#)), z którą można się skontaktować za pomocą poczty elektronicznej lub bezpłatnej infolinii, a także narzędzie do dokonywania zgłoszeń online dla pracowników RWE. Te wszystkie kanały są dostępne w kilku językach.

Staramy się, aby procedura była uczciwa i przejrzysta oraz aby uwzględniała zasadę proporcjonalności w odniesieniu do osób, których skargi dotyczą, a jednocześnie zapewniała ochronę osób składających skargę i oferowała możliwość jej anonimowego złożenia, o ile prawo krajowe tego wyraźnie nie zabrania. Opracowaliśmy standardy dla oceny naruszeń Zasad. Po wpłynięciu skargi i po poinformowaniu o tym osoby, której skarga dotyczy, specjaliści ds. praw człowieka dokonują oceny skargi w oparciu o analizę ryzyka. Jeśli to możliwe, z osobą, która złożyła skargę, są omawiane okoliczności sprawy. Jeżeli skarga wydaje się być wiarygodna, następuje dalsze badanie sprawy przez specjalistę ds. praw człowieka zgodnie z obowiązującymi przepisami lokalnymi, a w razie potrzeby we współpracy z fachowymi komórkami organizacyjnymi. Następnie podejmuje się odpowiednie działania, mające na celu poprawę sytuacji. W przypadku stwierdzenia naruszenia niniejszych Zasad przez pojedynczych pracowników, zostają podjęte działania, które mogą sięgać aż do środków dyscyplinarnych przewidzianych przepisami prawa pracy.

4 Nasze podejście do należytej staranności w zakresie praw człowieka

🌀 Prawa człowieka i ochrona środowiska są dla RWE istotną częścią strategii zrównoważonego biznesu. W celu spełnienia naszych zobowiązań w zakresie należytej staranności ustanowiliśmy skuteczny system zarządzania ryzykiem w zakresie praw człowieka. 🌀

W postaci **zarządzania ryzykiem w zakresie praw człowieka (RWE Human Rights Risk Management, HRRM)** opracowaliśmy skuteczny system zarządzania ryzykiem, który w formie różnych środków i procesów jest zakotwiczony we wszystkich istotnych obszarach naszej działalności. Za nadzorowanie HRRM jest odpowiedzialny Pełnomocnik Zarządu ds. Praw Człowieka (Chief Human Rights Officer, CHRO).



Dzięki HRRM wypełniamy nasze zobowiązania dotyczące należytej staranności w zakresie ochrony praw człowieka w oparciu o międzynarodowo uznane standardy, obowiązujące prawo oraz nasze wspólne wartości. Bierzemy przy tym również pod uwagę interesy i prawa naszych pracowników i interesariuszy, którzy mogą być bezpośrednio dotknięci naszą działalnością. Naszym celem jest nawiązanie dialogu z posiadaczami praw potencjalnie

dotkniętych naszym działaniem lub ich przedstawicielami i uwzględnienie ich interesów w procesie dalszego rozwoju naszego HRRM.

Stale doskonalimy nasz HRRM, m.in., gdy przeprowadzamy analizę ryzyka w związku z nową działalnością lub stosunkiem biznesowym, aby wesprzeć strategiczne decyzje lub zmiany w działalności. Rozważamy również możliwości konsultacji z zewnętrznymi grupami interesu i ekspertami w celu wsparcia dalszego rozwoju i monitorowania HRRM. Nasi specjaliści ds. praw człowieka corocznie oraz doraźnie, jeśli spodziewana jest znacząca zmiana lub wzrost ryzyka w naszym przedsiębiorstwie lub u naszego bezpośredniego dostawcy, dokonują przeglądu skuteczności wprowadzonych środków zapobiegawczych lub naprawczych.

Analiza ryzyka

W ramach zarządzania ryzykiem w zakresie praw człowieka prowadzimy w całej Grupie RWE systematyczną analizę ryzyka, aby sprawdzić, czy my jako firma oraz nasi bezpośredni dostawcy przestrzegamy praw człowieka, tzn. czy podejmujemy działania wspierające nasz cel, jakim jest zapobieganie, eliminowanie i łagodzenie negatywnych skutków naszej globalnej działalności w odniesieniu do praw człowieka.

Dzięki tej corocznej analizie ryzyka¹⁰ identyfikujemy w naszych obszarach działalności, u naszych bezpośrednich dostawców i w naszych łańcuchach dostaw ryzyka związane z prawami człowieka i ze środowiskiem. Potencjalne zagrożenia są kategoryzowane jako niskie, średnie i wysokie. Zidentyfikowane ryzyka związane z prawami człowieka i środowiskiem są ważone i systematyzowane między innymi według następujących kryteriów:

- rodzaj i zakres działalności gospodarczej
- nasza zdolność do wywarcia wpływu na bezpośredniego sprawcę zagrożenia dla praw człowieka lub środowiska albo naruszenia praw człowieka lub obowiązku ochrony środowiska
- waga typowo spodziewanego naruszenia, odwracalność naruszenia oraz prawdopodobieństwo wystąpienia naruszenia praw człowieka lub obowiązku ochrony środowiska; oraz
- rodzaj powiązania przyczynowego pomiędzy zagrożeniem dla praw człowieka lub środowiska albo naruszeniem praw człowieka lub obowiązku ochrony a działalnością naszego przedsiębiorstwa.

Nasza pierwsza analiza ryzyka w zakresie praw człowieka została zakończona we wrześniu 2022 roku. Wyniki tej analizy zostały przekazane Zarządowi RWE AG i spółkom zależnym, jak również Działom Zakupów i innym istotnym wewnętrznym interesariuszom.

¹⁰ Jak również doraźnie, jeżeli spodziewana jest istotna zmiana lub znacznie zwiększone ryzyko w łańcuchu dostaw, np. w związku z wprowadzeniem nowych produktów, projektów lub nowego obszaru działalności.

Mechanizm składania skarg

W RWE stworzyliśmy wewnętrzny [Mechanizm składania skarg](#) przez naszych pracowników i interesariuszy zewnętrznych.

- Ustalenia poczynione w ramach procedury wnoszenia skarg są włączane do analizy ryzyka (wskazanie nowych obszarów ryzyka lub ewentualnych dostawców wysokiego ryzyka).
- Wyniki analizy ryzyka dostarczają informacji na temat grup docelowych Mechanizmu składania skarg.

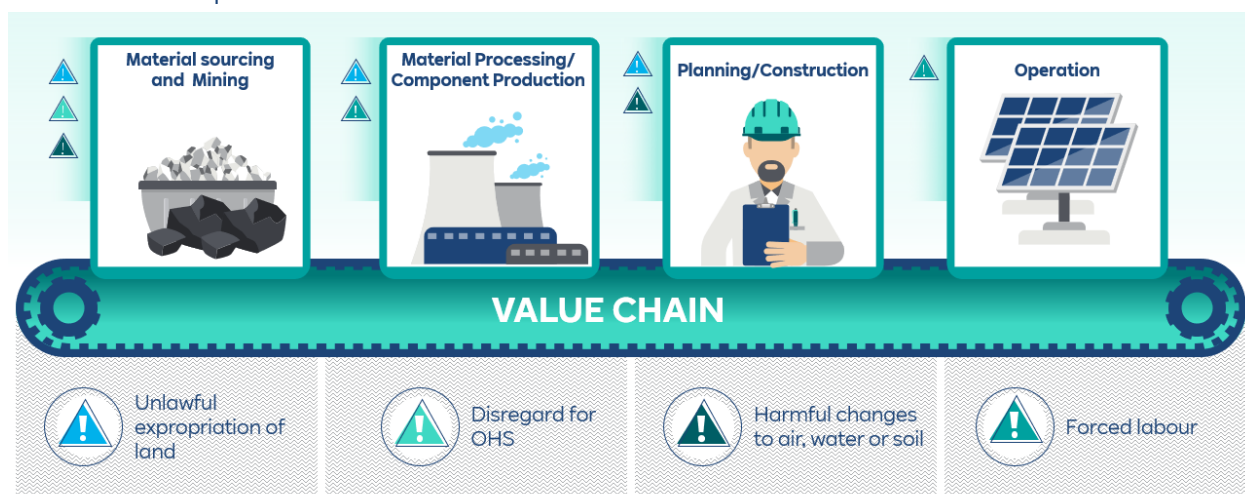
Każdy pracownik i partner biznesowy jest zobowiązany do poinformowania RWE, gdy tylko poweźmie wiadomość o:

- jakimkolwiek naruszeniu lub potencjalnym naruszeniu niniejszej Polityki Praw Człowieka,
- zidentyfikowanych ryzykach, które mogą prowadzić do potencjalnego naruszenia niniejszej Polityki Praw Człowieka,
- faktycznych lub domniemych naruszeniach praw człowieka w łańcuchu dostaw, który był lub jest związany z jakąkolwiek umową z RWE.

Wszyscy wewnętrzni i zewnętrzni interesariusze mogą przysłać nam informacje dotyczące naszej własnej działalności lub naszych łańcuchów dostaw za pośrednictwem [Mechanizmu składania skarg](#), i to natychmiast po tym, jak się o tym dowiedzą.

Strategia

W celu wsparcia naszego podejścia do należytej staranności w zakresie praw człowieka wprowadzimy wymierne cele i wskaźniki oparte na wynikach naszej analizy ryzyka w odniesieniu do praw człowieka.



Rys. 1: Priorytetowe zagrożenia dla praw człowieka i ochrony środowiska zidentyfikowane w RWE na podstawie analizy ryzyka

Zidentyfikowaliśmy **potencjalnie wysokie ryzyko** naruszenia praw człowieka na różnych etapach naszych łańcuchów dostaw. Najczęstsze i najbardziej poważne zagrożenia dla praw człowieka są w naszej strategii praw człowieka traktowane priorytetowo.

RWE i spółki kontrolowane

W ramach HRRM rokrocznie przeprowadzamy analizę ryzyka w zakresie praw człowieka. Ponadto wdrożyliśmy specjalny przewodnik dotyczący analizy ryzyka w odniesieniu do praw człowieka, który obowiązuje we wszystkich spółkach Grupy RWE. Analiza ryzyka pozwala określić indywidualne ryzyko dla każdej spółki w ramach Grupy, uwzględniając przy tym czynniki specyficzne dla danego kraju.

Na podstawie wyników analizy ryzyka definiujemy indywidualnie dostosowane działania dla spółek kontrolowanych, uwzględniające poszczególne wyniki analizy ryzyka. Obowiązek wdrożenia tych działań spoczywa na danej spółce. Za sporządzenie koncepcji i przeprowadzenie rocznej analizy ryzyka odpowiada właściwy Pełnomocnik ds. Praw Człowieka wspierany przez Dział Zrównoważonego Rozwoju koncernu. Wdrożenie działań leży w gestii poszczególnych spółek RWE i jest sterowane i nadzorowane przez właściwego Pełnomocnika ds. Praw Człowieka.

Proces ten uzupełnia regularna komunikacja wewnętrzna dotycząca kwestii praw człowieka oraz wprowadzenie **specjalnych** szkoleń dla zainteresowanych pracowników w celu zwiększenia świadomości załogi. W celu wsparcia skuteczności, ciągłego doskonalenia i dalszego rozwoju naszego HRRM co roku przeprowadzane są odpowiednie procesy monitorowania i raportowania.

Partnerzy biznesowi

Z naszymi wymaganiami i oczekiwaniami wobec partnerów biznesowych można się zapoznać na [Portal dla Dostawców RWE](#). Partnerami biznesowymi są wszyscy ci, którzy prowadzą z nami interesy, włącznie z dostawcami. My i nasi partnerzy szanujemy i promujemy ochronę międzynarodowo uznanych praw człowieka, kładąc szczególny nacisk na prawa określone w Międzynarodowej Karcie Praw Człowieka oraz podstawowe standardy pracy Międzynarodowej Organizacji Pracy. Zobowiązujemy się do zapobiegania łamaniu praw człowieka w naszym łańcuchu dostaw oraz przez wszelkie osoby prawne lub instytucje, z którymi my i nasi partnerzy prowadzimy interesy.

Przestrzeganie tych standardów jest warunkiem pomyślnej współpracy RWE z partnerami biznesowymi. Nasi partnerzy biznesowi przed zawarciem oficjalnych umów są z zasady zobowiązani do przejścia badania przestrzegania etyki zawodowej. Także po wykonaniu umowy są oni z reguły zobowiązani do dalszego stosowania się do wymogów prawnych. W razie potrzeby oferujemy naszym partnerom biznesowym pomoc, aby mogli zapoznać się z naszymi oczekiwaniami. Wspólnie z naszymi partnerami biznesowymi badamy wątpliwości

dotyczące ich nieskazitelności lub możliwych naruszeń prawa i/lub postanowień [Załącznika „Prawa człowieka”](#). Jeżeli nie uda się ich usunąć w rozsądnym terminie, podejmiemy odpowiednie działania lub kroki prawne i/lub możemy nawet zakończyć relacje biznesowe. Oczekujemy, że nasi partnerzy biznesowi poinformują swoich pracowników o obowiązujących przepisach prawnych i ich ważności oraz o treści Załącznika „Prawa człowieka” i wynikających z niego wymaganiach. Oczekujemy także, że nasi partnerzy biznesowi zapoznają swoich dostawców z treścią Załącznika „Prawa człowieka”, tak aby spełnione były wymagania dotyczące zgodności prawnej (compliance).

Zastrzegamy sobie prawo do żądania informacji i do kontroli przestrzegania warunków umowy. W przypadku naruszenia warunków umowy przez naszego partnera biznesowego możemy dochodzić naszych praw wynikających z umowy, w tym podjąć kroki prawne przeciwko dostawcy i w ostateczności nawet rozwiązać umowę.

W RWE rozumiemy, że naszym obowiązkiem jest odpowiedzialny i zrównoważony zakup materiałów i usług przez nasze Działy Zakupów. Dlatego też szczególną wagę przywiązujemy do jasnego sformułowania w naszych warunkach umownych wymagań i oczekiwań wobec naszych partnerów biznesowych i ich dostawców, które będą kontrolowane przez pracowników naszych Działów Zakupów.

Nasze Działy Zaopatrzenia przeprowadzają systematyczne kontrole przestrzegania naszych Zasad dotyczących praw człowieka określonych w niniejszej Deklaracji. Jeśli zaistnieją podstawy do zasadnego podejrzenia, że u pośredniego dostawcy dochodzi lub może dojść do naruszenia praw człowieka lub obowiązku ochrony środowiska, wzywamy naszego partnera biznesowego do złożenia wspólnie z nami wniosku i podjęcia działań zapobiegawczych w stosunku do strony odpowiedzialnej, w tym działań mających na celu zapobieżenie, zminimalizowanie lub wyeliminowanie ryzyka lub naruszenia, a także odpowiednio aktualizujemy naszą ocenę ryzyka.

Nowi partnerzy biznesowi są poddawani ocenie pod kątem przestrzegania przez nich praw człowieka i w razie potrzeby lokalnie audytowani. Ponadto stale monitorujemy naszych partnerów biznesowych pod względem naruszeń praw człowieka za pomocą monitora medialnego oraz poprzez wykorzystanie zewnętrznego narzędzia do monitorowania ryzyka po stronie dostawców. Wszyscy partnerzy biznesowi, którzy na podstawie wyników analizy ryzyka zostali zaliczeni do klasy potencjalnie wysokiego ryzyka, są dalej badani i obserwowani przez naszych specjalistów ds. praw człowieka w ramach procesu dotyczącego dostawców wysokiego ryzyka. Na podstawie tej dogłębnej analizy poszczególnych przypadków są opracowywane i wdrażane odpowiednie środki.

5 Zakres odpowiedzialności

Za wdrożenie i przestrzeganie niniejszej Deklaracji Zasad jest odpowiedzialny Zarząd RWE AG. Za monitorowanie zarządzania ryzykiem w zakresie praw człowieka w RWE odpowiada Chief Human Rights Officer (szef Działu Strategii i Zrównoważonego Rozwoju), który co najmniej raz w roku zdaje sprawozdanie Zarządowi RWE AG. Jest on wspierany przez zespół specjalistów ds. praw człowieka usytuowanych w Dziale Zrównoważonego Rozwoju Grupy oraz przez Pełnomocników ds. Praw Człowieka w poszczególnych segmentach biznesowych.

Kontakt, pytania i informacje

Pytania i uwagi dotyczące niniejszych Zasad lub innych tematów związanych z prawami człowieka można kierować [drogą elektroniczną](#) do Działu Zrównoważonego Rozwoju RWE. Skargi lub zgłoszenia dotyczące nieprzestrzegania tych Zasad można składać za pośrednictwem [Mechanizmu składania skarg](#).

Oceny i regularne raportowanie

RWE będzie w dalszym ciągu raz w roku informować o działaniach dotyczących należytej staranności zarówno w odniesieniu do działalności własnej, jak i do łańcuchów dostaw oraz ujawniać wyniki analizy ryzyka w łańcuchach dostaw i szczegółowo przedstawiać działania zmierzające do ograniczenia zidentyfikowanych ryzyk i ocenę ich skuteczności.

Postanowienia różne

Niniejsze Zasady wchodzi w życie z chwilą ich podpisania. Z Zasad nie można wywodzić żadnych praw osób fizycznych ani osób trzecich. Nie mają one mocy wstecznej. Treści i struktury istniejących systemów zarządzania będą szczegółowo opisane w wewnętrznych wytycznych dotyczących wdrażania niniejszych Zasad. Zasady będą regularnie weryfikowane i modyfikowane w zależności od wyników analizy ryzyka w ramach zarządzania ryzykiem w zakresie praw człowieka w RWE, np. jeśli jest przeprowadzana analiza ryzyka w związku z nową działalnością lub stosunkiem biznesowym przed podjęciem strategicznych decyzji lub zmian w działalności.

6 Perspektywy

Dla RWE przestrzeganie praw człowieka jest ważnym wkładem w realizację Celów Zrównoważonego Rozwoju ONZ (SDGs). Jesteśmy świadomi, że wdrażanie należytej staranności w zakresie praw człowieka w naszej własnej działalności, jak również w łańcuchach dostaw i łańcuchu wartości jest procesem ciągłym. Jesteśmy gotowi podjąć to wyzwanie i regularnie dokonujemy przeglądu naszych strategicznych działań pod kątem ich ciągłego doskonalenia. W ramach naszej sprawozdawczości dotyczącej zrównoważonego rozwoju regularnie i w sposób przejrzysty informujemy o realizacji i strategicznych postępach. Niniejsza Polityka Praw Człowieka została podpisana przez Zarząd RWE AG 20 grudnia 2022 roku i będzie w razie potrzeby regularnie aktualizowana.

Raport Zrównoważonego Rozwoju

Więcej o prawach człowieka można się dowiedzieć w naszym aktualnym **Raporcie Zrównoważonego Rozwoju** oraz na naszej stronie internetowej: www.rwe.com/sustainability/human-rights/



RWE Aktiengesellschaft

RWE Platz 1
D-45141 Essen
Niemcy
www.rwe.com