

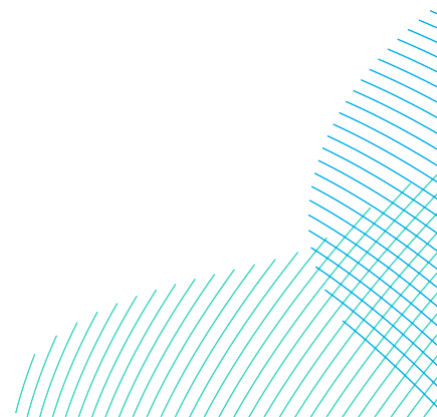
# RWE

## Dichiarazione d'intenti sulla strategia di RWE in materia di diritti umani

**Versione 1**  
**Dicembre 2022**

## Indice

1 Il nostro impegno .....	3
2 I nostri principi .....	5
2.1 Diritti sociali e diritti umani .....	5
2.2 Ambiente .....	10
3 Attuazione dei nostri principi.....	11
4 Il nostro approccio di due diligence ai diritti umani .....	13
5 Responsabilità.....	18
6 Prospettive.....	19



# Introduzione

RWE è un importante operatore del settore energetico che riserva un'attenzione sempre maggiore alle energie rinnovabili. Grazie a questo approccio riuscirà a garantire il successo dell'azienda favorendone la transizione sostenibile verso il futuro. Per RWE sostenibilità significa creare valore nel tempo e rispettare le procedure aziendali responsabili producendo un effetto positivo non solo su clienti, dipendenti, investitori, partner commerciali, ma anche sulla società in cui viviamo. È per questo motivo che abbiamo radicato questi valori nella nostra strategia aziendale.

Riteniamo che i diritti umani siano un aspetto fondamentale di una governance aziendale responsabile. Farli rispettare in tutte le società del Gruppo, nonché presso i nostri partner e fornitori è la nostra ambizione. In quest'ottica miriamo a escludere dalla nostra organizzazione e dalla nostra catena di fornitura ogni forma di violazione dei diritti umani attraverso lo sviluppo e l'adozione di misure tese a promuovere questo obiettivo.

Nella presente *Dichiarazione d'intenti* sottolineiamo il nostro impegno, forte e vincolante, a supporto dei diritti umani secondo quanto definito da:

- Carta internazionale dei diritti dell'uomo
- Dichiarazione dell'Organizzazione Internazionale del Lavoro su principi e diritti fondamentali nel lavoro
- Principi guida delle Nazioni Unite su imprese e diritti umani, recepiti a livello nazionale attraverso vari strumenti tra cui:
  - Legge tedesca in materia di obblighi nella catena di fornitura
  - Legge contro la schiavitù moderna del Regno Unito e dell'Australia
  - *Loi de vigilance* in Francia

La presente Dichiarazione d'intenti esplicita ed integra il nostro [Codice etico](#) e la nostra [appendice al contratto per i fornitori in materia di diritti dell'uomo](#) (appendice in materia di diritti dell'uomo) e funge da documento guida in questo contesto.

Il nostro chiaro impegno a rispettare i diritti umani ne costituisce le basi. Tuttavia, è ancora più importante attuare processi e misure concreti ed efficaci per salvaguardare tali diritti in modo attivo. Attraverso l'introduzione della gestione dei rischi per i diritti dell'uomo di RWE (HRRM - Human Rights Risk Management) abbiamo sviluppato con successo un approccio di due diligence adeguato alla conformità e al rispetto dei diritti umani in tutte le nostre attività commerciali. L'HRRM fornisce un quadro di riferimento per mettere in atto i principi della presente Dichiarazione d'intenti. La sua articolazione consente di individuare ed escludere in modo tempestivo i rischi e gli eventuali effetti negativi delle nostre attività commerciali sui diritti umani. L'HRRM è un sistema basato sui rischi, che viene applicato sia

nelle nostre aziende che nelle catene di fornitura, con particolare riferimento ai nostri fornitori diretti.

I colleghi di diversi reparti hanno sviluppato l'HRRM e la presente Dichiarazione d'intenti. Inoltre abbiamo attribuito particolare importanza alla considerazione delle competenze di *stakeholder* esterni. Sottoporremo il nostro approccio al rispetto dei diritti umani a costanti revisioni in base ai nuovi sviluppi. Siamo convinti di poter ottenere risultati positivi nel lungo termine solo rispondendo alla nostra responsabilità aziendale di rispettare i diritti umani a livello locale e globale. I principi delineati nella presente Dichiarazione d'intenti rappresentano un passo importante in questa direzione. È importante che ciascuno di noi metta in atto questi principi contribuendo così a guidare la nostra azienda verso un futuro sostenibile da ogni punto di vista.

Grazie mille per il vostro supporto.



**Dr. Markus Krebber**

CEO, RWE AG



**Dr. Michael Müller**

CFO, RWE AG



**Zvezdana Seeger**

CHR, RWE AG

# 1 Il nostro impegno

**"RWE si impegna a rispettare i diritti umani e i diritti dei lavoratori vigenti a livello internazionale oltre alle norme in materia d'ambiente. Osserva scrupolosamente le misure etiche aziendali e adotta una politica di tolleranza zero nei confronti delle violazioni dei diritti umani."**

Avendo aderito al Global Compact delle Nazioni Unite, RWE si impegna a sostenere i diritti umani, rispettare i diritti dei lavoratori e dei rispettivi rappresentanti nonché a tutelare l'ambiente. Rispettiamo i diritti umani riconosciuti a livello internazionale e riserviamo un'attenzione particolare ai diritti degli *stakeholder*. Con questo spirito, ci impegniamo tra l'altro a osservare i seguenti standard internazionali:

- Dichiarazione universale dei diritti dell'uomo
- Dichiarazione dell'Organizzazione Internazionale del Lavoro (OIL) su principi e diritti fondamentali nel lavoro
- Convenzione Internazionale sui diritti civili e politici
- Patto internazionale sui diritti economici, sociali e culturali
- Convenzione di Minamata, Convenzione di Stoccolma e Convenzione di Basilea
- Principi guida delle Nazioni Unite su imprese e diritti umani
- Linee guida dell'OCSE destinate alle imprese multinazionali

Ci impegniamo ad impedire, per quanto possibile, e mitigare gli effetti negativi sui diritti umani all'interno delle nostre attività commerciali a livello internazionale. Questo impegno si estende oltre i nostri confini aziendali e trova applicazione anche presso le controparti commerciali, ed in particolare tra i fornitori diretti. Il nostro obiettivo è quello di far rispettare i diritti umani anche ai fornitori indiretti. Grazie al nostro approccio di due diligence in materia di diritti dell'uomo, la nostra "HRRM" (Human Rights Risk Management - gestione dei rischi per i diritti umani), adempiamo ai nostri obblighi in materia coinvolgendo in questo processo le parti interessate.

La responsabilità sociale è parte integrante del nostro DNA e un fattore essenziale per il successo a lungo termine della nostra azienda. Questo principio si applica ai nostri azionisti, fornitori, partner commerciali e clienti oltre che ai nostri dipendenti e rappresentanti sociali. Condividere le responsabilità nei confronti della sostenibilità lungo la catena del valore è parte della nostra cultura aziendale. Questo principio si applica anche ad una trasformazione responsabile del settore energia, caratterizzata dalla decarbonizzazione del mix energetico garantendo l'affidabilità degli approvvigionamenti e sostenendo altri settori lungo i rispettivi percorsi di decarbonizzazione.

Per raggiungere i nostri obiettivi comuni, i membri del consiglio d'amministrazione hanno approvato i suddetti impegni e i principi riportati di seguito che vanno ad integrare i requisiti di rispetto dei diritti umani.

## 2 I nostri principi

**"RWE si impegna a rispettare i diritti umani riconosciuti a livello internazionale e rifiuta ogni forma di sfruttamento sul posto di lavoro."**

Di seguito sono riportati i nostri principi che integrano, esplicitano e completano il nostro [Codice etico](#) e la nostra [appendice in materia di diritti umani](#). Fungono da documento guida e trovano applicazione tra i nostri fornitori, partner commerciali e clienti, nonché tra i nostri dipendenti e rappresentanti sociali. Abbiamo sviluppato questi principi in collaborazione con i reparti interni competenti.

### 2.1 Diritti sociali e diritti umani

#### **Diritti umani e condizioni di lavoro dignitose**

Attribuiamo una particolare importanza ai diritti umani e alle condizioni di lavoro dignitose, sia all'interno della nostra organizzazione che tra i nostri fornitori e partner commerciali. Promuoviamo un ambiente di lavoro in cui ognuno di noi possa dare il meglio di sé, presentare eventuali innovazioni ed evolversi. Incoraggiamo i nostri dipendenti a sviluppare appieno le proprie potenzialità offrendo ampie opportunità di crescita e promuovendo una cultura del feedback all'interno di tutta l'azienda.

#### **Libertà d'associazione, diritto alla contrattazione collettiva e diritto allo sciopero**

Riconosciamo il diritto dei dipendenti di formare organi di rappresentanza, svolgere la contrattazione collettiva per la regolamentazione delle condizioni di lavoro e organizzare scioperi<sup>1</sup>. La fondazione di sindacati riconosciuti ai sensi della legge in vigore e l'adesione o l'appartenenza a questi ultimi non devono essere sfruttate come motivazioni per la mancanza di parità di trattamento o di ritorsioni.<sup>2</sup> In caso di campagne organizzative, l'azienda e i propri quadri direzionali sono tenuti a mantenere posizioni neutrali, mentre i sindacati e l'azienda garantiscono ai lavoratori di poter prendere decisioni indipendenti. I dipendenti che svolgono ruoli di rappresentanza non sono né svantaggiati né favoriti in alcun modo.

I nostri dipendenti in seno ai sindacati e agli organi di rappresentanza dei lavoratori sono autorizzati a scambiare in modo aperto e regolare le proprie opinioni sulle condizioni di

---

<sup>1</sup> Convenzione dell'OIL sulla libertà sindacale e la protezione del diritto sindacale (87) e Convenzione dell'OIL sul diritto di organizzazione e di negoziazione collettiva (98)

<sup>2</sup> Convenzione dell'OIL sui rappresentanti dei lavoratori (135)

lavoro con la direzione aziendale ai sensi delle leggi in vigore. RWE individua soluzioni locali in conformità con la legislazione nazionale vigente in materia e le linee guida aziendali.

Collaboriamo con i dipendenti e i sindacati in modo costruttivo. Il nostro obiettivo è quello di coinvolgere e informare ogni singolo dipendente per quanto ragionevolmente possibile. Nello svolgimento di queste attività, **adottiamo un approccio bilanciato tenendo conto degli interessi economici dell'azienda e degli interessi dei nostri dipendenti**. Il comportamento e l'atteggiamento che assumiamo nei confronti dei dipendenti sono improntati al rispetto e alla correttezza. Anche in caso di eventuali controversie, il nostro obiettivo rimane quello di mantenere una collaborazione costruttiva e sostenibile a lungo termine.

### **Divieto di qualsiasi forma di lavoro minorile**

Ci opponiamo strenuamente a qualsiasi forma di lavoro minorile secondo quanto definito dalle convenzioni dell'OIL specifiche<sup>3</sup> e ci impegniamo alla sua effettiva abolizione. Tutte le attività dei datori di lavoro devono essere almeno conformi alle convenzioni dell'OIL **senza ostacolare i minori nel loro processo di crescita**. Deve essere rispettata la loro dignità e non devono essere compromesse la sicurezza e la salute, che al contrario devono essere tutelate con adeguate misure.

### **Divieto di qualsiasi forma di lavoro forzato o schiavitù**

Ci opponiamo strenuamente al lavoro forzato o obbligatorio e a tutte le forme di schiavitù, comprese quelle moderne e la tratta di esseri umani. Tutte le attività dei datori di lavoro devono essere almeno conformi alle norme fondamentali del lavoro dell'OIL<sup>4</sup>. I rapporti di lavoro si basano sempre sulla volontarietà. Tutti i rapporti di lavoro possono essere interrotti con un ragionevole preavviso.

### **Diritto alla salute e alla sicurezza sul posto di lavoro e a condizioni di lavoro sicure**

Operando come datore di lavoro, RWE garantisce di soddisfare tutti i requisiti di salute e sicurezza secondo quanto previsto dalle leggi tese a tutelare la salute e la sicurezza dei dipendenti. Sosteniamo il processo di continuo miglioramento delle condizioni di lavoro e la sensibilizzazione dei nostri dipendenti nei confronti di comportamenti salutari e sicuri per evitare infortuni e malattie professionali.

RWE si è dotata di politiche e linee guida applicabili a livello di intero gruppo in materia di salute e sicurezza sul posto di lavoro, che descrivono l'organizzazione e gli standard di

---

<sup>3</sup> Convenzione dell'OIL sull'età minima (138) e convenzione dell'OIL sulle peggiori forme di lavoro minorile (182)

<sup>4</sup> Convenzione dell'OIL sul lavoro forzato (29), convenzione dell'OIL sull'abolizione del lavoro forzato (105) e protocollo del 2014 relativo alla convenzione sul lavoro forzato



salute e sicurezza all'interno del Gruppo RWE e che comprendono le specifiche per la politica, le strutture, i processi e gli obiettivi in materia di salute e sicurezza, le iniziative / i programmi e gli standard del Gruppo RWE, i termini identici e le normative su salute e sicurezza a livello di gruppo e il processo di continuo miglioramento del nostro sistema di gestione della salute e della sicurezza<sup>5</sup>. In base alla nostra [direttiva aziendale in materia di salute e sicurezza sul posto di lavoro](#), i rappresentanti, i dipendenti, gli esperti di salute e sicurezza e i rappresentanti dei dipendenti dell'azienda collaborano regolarmente, a stretto contatto e in modo mirato presso tutte le sedi aziendali. Promuoviamo un approccio preventivo e orientato ai rischi, secondo cui in linea generale gli infortuni e le malattie professionali presentano cause che è possibile escludere. **Creando un'efficace cultura della prevenzione, possiamo ridurre queste cause ed escludere incidenti, infortuni e malattie professionali.** Gli elevati standard di sicurezza tecnica e operativa rappresentano la nostra priorità assoluta. Il loro obiettivo è quello di evitare gli infortuni sul posto di lavoro e le malattie professionali. In RWE rispettiamo le norme in materia di sicurezza sul lavoro e utilizziamo i dispositivi di protezione necessari. Inoltre, ci affidiamo alla collaborazione dei nostri dipendenti per la segnalazione di eventuali rischi per la salute e la sicurezza. I nostri requisiti nei confronti delle condizioni antinfortunistiche e di svolgimento del lavoro in sicurezza e delle norme in materia di sicurezza sul lavoro trovano applicazione anche tra i dipendenti di datori di lavoro esterni, come ad esempio i lavoratori temporanei o gli appaltatori.

### **Orari di lavoro**

Ci atteniamo al principio di conformità degli orari di lavoro alle leggi locali e ai rispettivi standard industriali. Rispettiamo il diritto al riposo e al tempo libero, comprese le pause dal lavoro, le appropriate limitazioni dell'orario di lavoro e le ferie regolari e retribuite, in conformità con le norme internazionali vigenti in materia di orari di lavoro, che comprendono almeno la convenzione dell'OIL applicabile sul luogo di lavoro.

### **Retribuzione e indennità**

Aderiamo agli standard internazionali, compreso il principio di uguaglianza della remunerazione per le prestazioni di lavoro di pari valore a prescindere dal genere<sup>6</sup> e di condizioni di lavoro eque e dignitose<sup>7</sup>. In particolare, ci impegniamo a versare **salari adeguati e almeno pari al salario minimo stabilito dalla legge in vigore a livello locale** e che consentano tra l'altro ai nostri dipendenti di garantire almeno la loro sussistenza. In ogni caso ci basiamo sulle leggi in vigore presso il posto di lavoro. In questo ambito,

---

<sup>5</sup> Standard ISO 45001 per la salute e la sicurezza sul lavoro

<sup>6</sup> Convenzione dell'OIL sull'uguaglianza di retribuzione (100)

<sup>7</sup> Convenzione dell'OIL sull'uguaglianza di retribuzione (100), convenzione dell'OIL sulla discriminazione (impiego e professione) (111)

prendiamo in considerazione il costo della vita e i sussidi sociali presenti nel paese interessato. In assenza di leggi vigenti in materia o normative in materia di contrattazione collettiva, le retribuzioni e le indennità si basano sulle nostre politiche retributive locali, fra cui le nostre norme locali relative al sistema retributivo.

### **Pari opportunità e non discriminazione**

Ci impegniamo a garantire pari opportunità tra i dipendenti e a creare e mantenere un ambiente di lavoro aperto e inclusivo, privo di qualsiasi forma di discriminazione o molestia<sup>8</sup>. Sosteniamo il trattamento equo di tutti i dipendenti e non tolleriamo alcuna forma di discriminazione o disparità di trattamento ingiustificata, ad esempio in base a caratteristiche quali sesso, etnia, provenienza, nazionalità, religione o ideologia, appartenenza politica, sociale o sindacale, identità e orientamento sessuale, minorazioni fisiche e/o mentali o età. Ci siamo impegnati nei confronti di questi aspetti nella nostra Politica contro le discriminazioni. Presso RWE, la diversità e l'inclusione rappresentano elementi essenziali della nostra strategia aziendale che contribuiscono a plasmare un approccio consapevole a differenze e individualità. Per questo motivo, siamo tra i primi firmatari della Carta aziendale della Diversità tedesca<sup>9</sup> e continuiamo a sviluppare la nostra gestione della diversità.

### **Tutela di comunità locali, popolazioni indigene e attivisti dei diritti umani**

Rispettiamo i diritti delle comunità locali e delle popolazioni indigene eventualmente interessate dalle nostre attività commerciali e prendiamo in considerazione l'impatto locale delle nostre aziende. Non partecipiamo all'appropriazione indebita di terreni, foreste e acque nelle fasi di acquisizione, sviluppo o sfruttamento.

Siamo consapevoli dell'importante ruolo degli attivisti nell'ambito del rispetto e della promozione dei diritti umani e rifiutiamo minacce, intimidazioni, diffamazioni e criminalizzazioni nei loro confronti. Inoltre perseguiamo una strategia di dialogo e collaborazione costruttiva con gli attivisti dei diritti umani.

### **Personale addetto alla sicurezza e tutela dei diritti umani**

Nei casi in cui impieghiamo il nostro personale addetto alla sicurezza per tutelare le nostre strutture, quest'ultimo è tenuto a rispettare i diritti umani secondo quanto stabilito in questo documento e nel nostro [Codice etico](#). Se incarichiamo addetti alla sicurezza privati o

---

<sup>8</sup> Convenzione OIL sull'uguaglianza di retribuzione (100), convenzione dell'OIL sulla discriminazione (impiego e professione) (111) e convenzione dell'OIL sulla violenza e sulle molestie (190)

<sup>9</sup> La Carta della Diversità ([Charta der Vielfalt](#)) è un'iniziativa aziendale tedesca tesa alla promozione della diversità all'interno di imprese e istituzioni. Lanciata nel dicembre 2006, è sostenuta da Reem Alabali-Radovan, incaricata del governo federale per la Migrazione, i rifugiati e l'integrazione e ministro aggiunto ("Staatsminister") presso il cancelliere federale.

pubblici di garantire la tutela delle nostre strutture, richiediamo di adottare misure e requisiti adeguati attraverso idonee direttive e di garantire il rispetto dei diritti umani riconosciuti a livello internazionale da parte del personale addetto alla sicurezza durante lo svolgimento delle proprie mansioni. Questo tipo di tutela delle nostre strutture non deve comportare forme di tortura, crudeltà, disumanità, lesioni corporali o violazioni della libertà d'associazione.

### **Tutela della privacy e dei dati personali**

RWE rispetta la privacy in quanto diritto universale dell'uomo e si impegna a favore della tutela dei dati in quanto fondamento della libertà d'espressione e informazione, della libertà d'associazione e della salvaguardia della dignità umana. Ci impegniamo a garantire il corretto trattamento dei dati personali da parte delle società del Gruppo RWE e dei nostri fornitori. Per perseguire questo scopo, abbiamo creato processi e politiche specifici. Nell'ambito dell'attuazione di questi ultimi, ci atteniamo alla dichiarazione universale dei diritti umani (art. 12), alla convenzione europea dei diritti dell'uomo (art. 8) e alla carta europea dei diritti fondamentali in cui si riconoscono espressamente sia il diritto alla privacy (art. 7) che il diritto alla tutela dei dati personali (art. 8).

## 2.2 Ambiente

Riconosciamo la nostra responsabilità di salvaguardare l'ambiente e siamo consapevoli dell'eventuale impatto prodotto dalle nostre attività commerciali sull'ambiente e sugli esseri umani. Oltre alla due diligence in materia di diritti umani, rispettiamo anche i nostri doveri di tutela dell'ambiente all'interno delle società del nostro Gruppo e lungo tutta la catena del valore con i fornitori e le controparti commerciali. Attraverso la nostra direttiva in merito alla [Tutela dell'ambiente](#) ci impegniamo a svolgere **tutte le nostre attività in modo ecologico**.

### **Sistemi di gestione ambientale**

Ci impegniamo a ridurre in modo costante l'inquinamento e i rischi ambientali e lo sfruttamento delle risorse. Perseguiamo in modo sistematico questi obiettivi e siamo in grado di dimostrarlo attraverso un **sistema di gestione ambientale certificato**.

### **Manipolazione delle sostanze pericolose**

Riconosciamo la nostra responsabilità di evitare le alterazioni dannose del suolo, l'inquinamento delle acque, l'inquinamento atmosferico, le emissioni acustiche nocive o il consumo eccessivo di acqua che comprometta la conservazione e la produzione di beni alimentari, che ostacoli l'accesso ad acqua potabile pulita o alle strutture sanitarie o che provochi danni allo stato di salute delle presone.

Reperiamo, conserviamo a magazzino, utilizziamo e smaltiamo in modo sicuro le sostanze e i prodotti chimici pericolosi per tutelare i dipendenti e l'ambiente. I dipendenti sono sottoposti a corsi periodici di formazione in materia. Laddove possibile, sostituiamo le sostanze a rischio con quelle meno pericolose. Sottoponiamo queste condizioni a controlli costanti.

Adottiamo gli standard internazionali, come ad esempio la Convenzione di Minamata, la Convenzione di Stoccolma e la Convenzione di Basilea. Ad esempio, ci impegniamo a vietare la realizzazione di prodotti con l'aggiunta di mercurio, l'utilizzo del mercurio nei processi produttivi e il trattamento dei rifiuti del mercurio. Questo impegno trova applicazione anche per la produzione e l'utilizzo delle sostanze chimiche secondo quanto previsto dalla Convenzione di Stoccolma, l'esportazione di rifiuti pericolosi e le operazioni di manipolazione, raccolta, stoccaggio e smaltimento dei rifiuti in modo non ecocompatibile.

### **Riduzione dello sfruttamento delle risorse**

Sfruttiamo le risorse con parsimonia promuovendone anche il reimpiego e la rigenerazione, estraendo e procurandoci materie prime in modo efficiente e, per quanto possibile, in modo tale da evitare e/o ridurre al minimo in modo costante gli effetti negativi sull'ambiente.

## 3 Attuazione dei nostri principi

**"Tutti i dipendenti di RWE devono acquisire dimestichezza con i requisiti di questi principi e rispettarli."**

Questo capitolo fornisce una descrizione delle responsabilità e degli obblighi relativi a questi principi e delle modalità di gestione delle violazioni all'interno di RWE e delle controllate del nostro gruppo.

### **Obblighi e conformità**

I membri dei nostri organi direttivi in RWE mettono in pratica il nostro impegno e i nostri principi, un compito che viene affidato a livello locale ai responsabili delle varie sedi.

All'interno di RWE abbiamo adottato questi principi come requisiti vincolanti per l'attuazione degli elementi fondamentali della due diligence in ambito di diritti umani. Questi principi sono vincolanti a livello internazionale per tutti i dirigenti e i dipendenti di RWE, nonché per tutte le controllate del Gruppo RWE e i contatti destinati a fornire supporto a controparti commerciali, clienti e dipendenti.

Le verifiche ispettive interne monitorano l'attuazione delle misure di contenimento dei rischi in tutte le attività di approvvigionamento del Gruppo e l'efficacia dei sistemi interni di controllo e gestione dei rischi nell'ambito di controlli periodici e contingenti.

Questi principi integrano i requisiti dell'UE e delle eventuali leggi nazionali. Le controllate del Gruppo e i rispettivi dipendenti, come pure i membri degli organi direttivi non sono autorizzati ad adottare norme che si discostino dai contenuti e dalle specifiche dei suddetti principi, salvo qualora diversamente prescritto da disposizioni di legge locali. In caso di contrasto con la legislazione locale, l'organizzazione centrale di conformità collabora con la società del Gruppo interessata al fine di individuare la disposizione che si avvicini quanto più possibile allo spirito di questi principi.

### **Comunicazioni e notifiche**

Mettiamo a disposizione di tutti i nostri dipendenti questi principi in forme appropriate e offriamo la possibilità di consultarli dal sito Internet aziendale di RWE. Gli strumenti di comunicazione sono oggetto di discussioni condotte preventivamente con i rappresentanti dei lavoratori.

### **Governance**

Il direttore generale per i diritti umani (CHRO - Chief Human Rights Officer) è responsabile del monitoraggio delle attività relative ai diritti dell'uomo. Il CHRO collabora con i reparti sostenibilità, risorse umane, salute e sicurezza, conformità e approvvigionamento per l'ulteriore sviluppo di misure di conformità adeguate in materia di diritti umani sulla base di

obiettivi concordati. Anche i nostri reparti d'approvvigionamento forniscono informazioni in merito alle misure sviluppate e integrate in materia di diritti umani al responsabile competente. I dipartimenti interessati hanno il compito di accertarsi dell'attuazione e del monitoraggio delle suddette misure.

Almeno una volta all'anno, il consiglio d'amministrazione di RWE AG riferisce e discute in merito alle questioni più significative in ambito di diritti umani e allo stato di attuazione di questi principi. A questo scopo, il CHRO riceve periodicamente informazioni e relazioni sulle attività in materia di diritti umani dai dipartimenti interessati, inclusi i direttori per i diritti umani delle unità operative.

Il consiglio di vigilanza riceve aggiornamenti periodici dal consiglio d'amministrazione di RWE sulle questioni in materia di diritti umani.

### **Gestione delle violazioni di questi principi**

Sono disponibili per dipendenti e terze parti esterne svariati canali per segnalare eventuali violazioni dei diritti umani e richiedere assistenza, secondo quanto stabilito nel terzo pilastro dei Principi guida delle Nazioni Unite su imprese e diritti umani, "Accesso ad un'effettiva riparazione". I canali sono aperti a tutti coloro che desiderano segnalare eventuali violazioni di norme o regolamentazioni che costituiscano una grave situazione di rischio, fra cui violazioni dei diritti dell'uomo e rischi ambientali per l'azienda. I [canali di segnalazione](#) comprendono [e-mail](#), uno studio legale esterno da contattare tramite mail o numero verde gratuito ([Simmons & Simmons](#)) e uno strumento di segnalazione online per i dipendenti di RWE e sono disponibili in varie lingue.

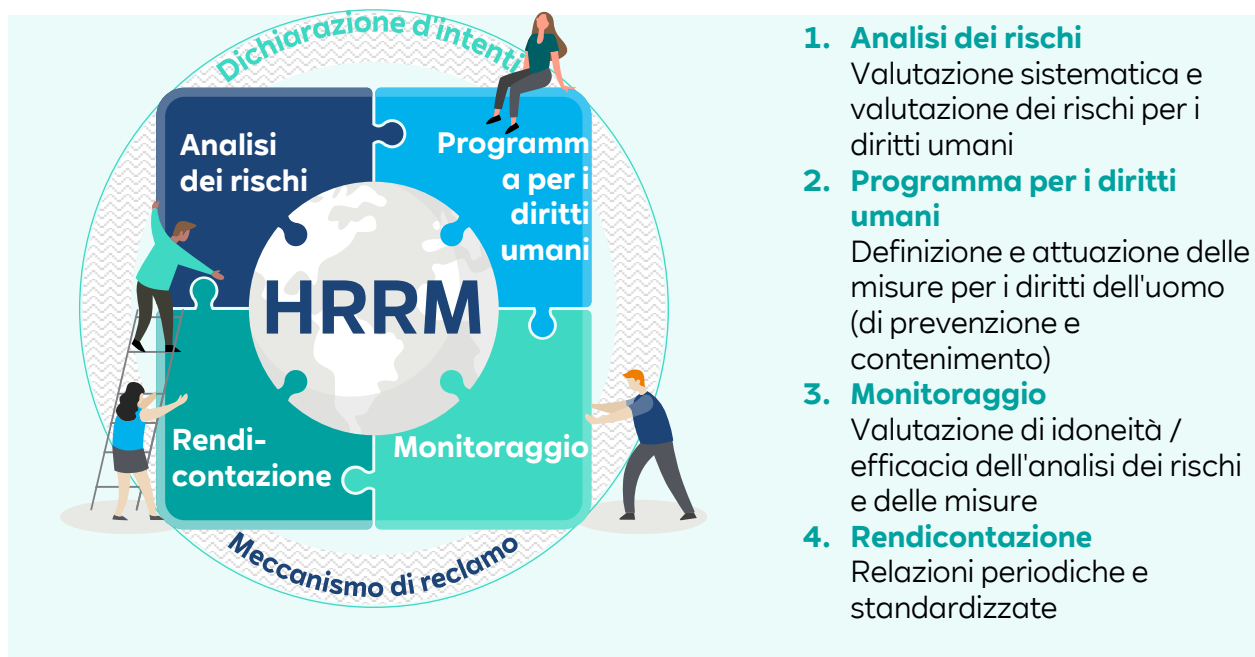
Il nostro obiettivo è quello di realizzare un processo equo e trasparente che sia conforme al principio di proporzionalità per le parti interessate e garantisca al contempo la tutela della parte reclamante offrendo la possibilità di presentare un reclamo in forma anonima, salvo laddove esplicitamente vietato dalle leggi nazionali. Abbiamo sviluppato processi di valutazione delle violazioni delle norme.

Dopo aver ricevuto la denuncia e aver fornito alla parte interessata una conferma di ricezione, gli esperti in materia di diritti umani conducono una valutazione del reclamo sulla base dei rischi. Laddove possibile e richiesto, procediamo alla discussione dei fatti con la parte reclamante. Se la denuncia iniziale si presenta plausibile, la nostra équipe di esperti di diritti umani esegue ulteriori analisi del caso in base alle norme locali vigenti in materia e coinvolgendo all'occorrenza i reparti specializzati. Vengono inoltre adottate misure mirate a migliorare la situazione. Se emerge una violazione di questi principi da parte di singoli dipendenti, adottiamo provvedimenti che possono sfociare in contromisure disciplinari ai sensi della legge in materia di diritto del lavoro.

## 4 Il nostro approccio di due diligence ai diritti umani

"In RWE, i diritti umani e la tutela dell'ambiente rappresentano elementi fondamentali della nostra strategia aziendale sostenibile. Abbiamo istituito un efficace sistema di gestione dei rischi per i diritti umani per adempiere ai nostri obblighi di due diligence."

Abbiamo sviluppato un efficace sistema di gestione dei rischi per i diritti umani (**HRRM - Human Rights Risk Management**) applicato a tutte le aree aziendali interessate tramite molteplici misure e processi. Il Chief Human Rights Officer (CHRO) è responsabile del monitoraggio della gestione dei rischi per i diritti umani.



Attraverso il nostro sistema HRRM siamo in grado di adempiere ai nostri obblighi di due diligence in materia di diritti dell'uomo secondo gli standard riconosciuti a livello internazionale, le leggi e le norme vigenti in materia e la nostra concezione comune dei valori in RWE. Inoltre, rispettiamo gli interessi e i diritti dei nostri dipendenti e stakeholder eventualmente influenzati in modo diretto dalle nostre attività commerciali. Il nostro obiettivo è quello di avviare uno scambio di informazioni con i titolari dei diritti eventualmente interessati o con i rispettivi rappresentanti e tenere conto dei loro interessi in fase di sviluppo del nostro HRRM.

Sottoponiamo il nostro HRRM ad un processo di continuo sviluppo, ad esempio, quando conduciamo un'analisi dei rischi in relazione ad una nuova attività o rapporto commerciale per fornire supporto a decisioni strategiche o cambiamenti in seno all'attività aziendale. Valutiamo inoltre l'opportunità di ricorrere a consultazioni di parti interessate ed esperti esterni per supportare le ulteriori operazioni di sviluppo e monitoraggio dell'HRRM. La nostra équipe di esperti di diritti umani esamina l'efficacia delle misure di prevenzione o rimedio su base annuale o a seconda delle contingenze, in caso di significativa variazione o espansione del quadro di rischio all'interno della nostra attività e/o nella nostra catena di fornitura diretta.

### **Analisi dei rischi**

Nell'ambito della gestione dei rischi per i diritti umani, RWE conduce analisi sistematiche e basate sui rischi a livello di gruppo per verificare il rispetto dei diritti umani da parte della nostra azienda e dei rispettivi fornitori attraverso l'adozione di misure atte a prevenire e contenere, per quanto possibile, eventuali effetti negativi sui diritti umani derivanti dalle nostre attività commerciali in tutto il mondo.

Attraverso questa analisi dei rischi condotta su base annuale<sup>10</sup> individuiamo i rischi correlati ai diritti umani e all'ambiente nelle nostre aree commerciali, presso i nostri fornitori diretti e lungo le nostre catene di fornitura. I livelli con cui classifichiamo gli eventuali rischi sono: basso, medio o alto. I rischi correlati ai diritti umani e all'ambiente eventualmente individuati vengono valutati e classificati in base a specifici criteri, tra cui in particolare:

- Natura ed entità dell'attività commerciale
- Capacità aziendale di influenzare la parte direttamente responsabile della situazione di rischio per i diritti umani o l'ambiente o della violazione di obblighi in tale ambito
- Gravità della violazione solitamente prevedibile, reversibilità della violazione e probabilità di reiterazione della violazione degli obblighi correlati ai diritti umani o all'ambiente
- Natura del rapporto causale dell'impresa nel rischio correlato ai diritti umani o all'ambiente, o nella violazione degli obblighi correlati ai diritti umani o all'ambiente

A settembre 2022 abbiamo completato la nostra prima analisi dei rischi per i diritti umani. Abbiamo comunicato i risultati dell'analisi dei rischi al consiglio d'amministrazione di RWE AG e delle rispettive controllate, come pure ai reparti acquisti e ad altri stakeholder interni.

### **Procedura di reclamo**

RWE ha definito una procedura di reclamo interna per i dipendenti e gli *stakeholder* esterni.

---

<sup>10</sup> Ovvero in caso di contingenza, se è presumibile una significativa variazione o espansione del quadro di rischio nella catena di fornitura, ad esempio a causa del lancio di nuovi prodotti, progetti o settori d'attività.



- I risultati di questa procedura di reclamo sono riportati nell'analisi dei rischi (indicazioni di nuove aree a rischio o di eventuali fornitori ad alto rischio).
- I risultati dell'analisi dei rischi forniscono informazioni sui gruppi target della procedura di reclamo.

A tutti i dipendenti e le controparti commerciali richiediamo di informare RWE non appena vengono a conoscenza di:

- Qualsiasi violazione, reale o potenziale, della presente Dichiarazione d'intenti sui diritti umani
- Rischi riscontrati suscettibili di provocare un'eventuale violazione della presente Dichiarazione d'intenti sui diritti umani
- Qualsiasi violazione, reale o sospetta, dei diritti umani eventualmente riscontrata in una catena di fornitura che ha avuto o ha un collegamento con eventuali accordi con RWE

Tutte gli stakeholder interni ed esterni hanno facoltà di condividere con noi, attraverso la nostra [procedura di reclamo](#), eventuali notifiche e informazioni in merito a quanto sopra non appena ne vengono a conoscenza, sia in relazione a nostre attività commerciali che a nostre catene di fornitura.

## Strategia

A sostegno del nostro approccio di due diligence ai diritti umani, intendiamo porci una serie di obiettivi rilevabili e KPI basati sui risultati della nostra analisi dei rischi per i diritti dell'uomo.

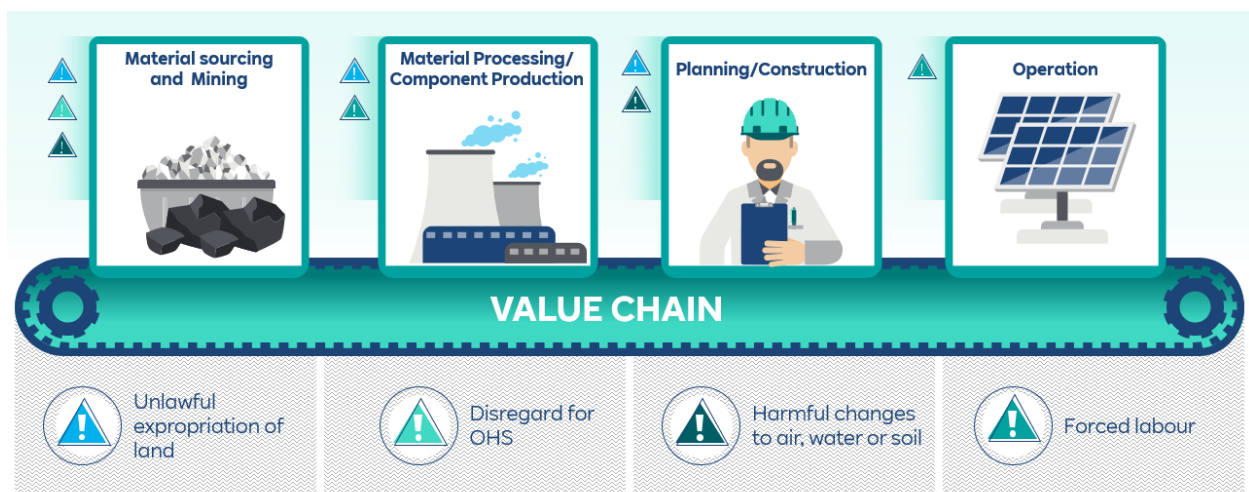


Figura 1- Rischi prioritari di RWE correlati ai diritti umani e all'ambiente e individuati in base all'analisi dei rischi

Abbiamo individuato **potenziali rischi elevati** di violazione dei diritti umani in varie fasi della nostra catena di fornitura. I rischi più comuni e gravi per i diritti umani sono classificati come prioritari nella nostra strategia per i diritti dell'uomo.

### **RWE e controllate del gruppo**

Nel quadro dell'HRRM, conduciamo un'analisi dei rischi in merito ai diritti umani su base annuale. Abbiamo anche realizzato una linea guida specifica per l'analisi dei rischi per i diritti umani applicabile a tutte le società del Gruppo RWE. Tale analisi consente di calcolare il rischio specifico di ogni società all'interno del gruppo tenendo conto dei fattori tipici di ogni paese.

In base ai risultati dell'analisi dei rischi, adottiamo contromisure personalizzate per le controllate del Gruppo per far fronte ai singoli risultati dell'analisi dei rischi. La società interessata è responsabile dell'adozione di queste misure. Il reparto sostenibilità del Gruppo RWE e il direttore per i diritti umani della singola sede sono responsabili della progettazione e dell'esecuzione dell'analisi dei rischi su base annua. L'attuazione delle misure è in capo alla società RWE interessata e viene controllata e monitorata dal direttore per i diritti umani competente (HRO).

Questo processo è inoltre coadiuvato da comunicazioni interne periodiche in tema di diritti umani e da corsi di formazione **specifici** rivolti ai dipendenti interessati per favorire un processo di sensibilizzazione all'interno della nostra forza lavoro. Ogni anno conduciamo processi specifici di monitoraggio e rendicontazione per sostenere l'efficacia, il miglioramento continuo e l'evoluzione del nostro HRRM.

### **Controparti commerciali**

I nostri requisiti e le nostre aspettative nei confronti delle nostre controparti commerciali sono disponibili nel [portale fornitori di RWE](#). Le controparti commerciali comprendono tutti i soggetti che intrattengono relazioni d'affari con RWE, inclusi i fornitori. RWE e i relativi partner commerciali e rispettano e sostengono la tutela dei diritti umani riconosciuti a livello internazionale, attribuendo particolare importanza ai diritti sanciti nella Carta internazionale dei diritti umani e nelle norme fondamentali del lavoro dell'Organizzazione Internazionale del Lavoro. Ci impegniamo ad escludere eventuali violazioni dei diritti umani all'interno della nostra catena di fornitura e da parte di qualsiasi figura o ente legale o istituto con cui noi e i nostri partner siamo in affari.

L'adesione a questi standard è necessaria per una collaborazione di successo tra RWE e le relative controparti commerciali. In generale, queste ultime sono tenute a condurre un controllo d'integrità prima di concludere accordi ufficiali con la nostra azienda. Di norma, i nostri partner commerciali hanno l'obbligo di continuare a rispettare i requisiti di legge anche dopo l'esecuzione del contratto. In caso di necessità li aiutiamo ad acquisire dimestichezza con le nostre aspettative. Insieme alle nostre controparti commerciali,

esaminiamo gli eventuali dubbi in merito all'integrità o alle eventuali violazioni di legge e/o dell'[appendice in materia di diritti umani](#). Se questi casi non trovano una risoluzione entro un lasso di tempo ragionevole, adottiamo misure adeguate e intraprendiamo azioni appropriate, fra cui eventuali azioni legali fino alla cessazione dei rapporti commerciali. Richiediamo ai nostri partner commerciali di comunicare ai rispettivi dipendenti le leggi applicabili e la relativa rilevanza, oltre ai contenuti dell'appendice in materia di diritti umani di RWE e ai requisiti associati. Inoltre richiediamo alle nostre controparti commerciali di condividere i contenuti dell'appendice in materia di diritti umani con i rispettivi fornitori in modo da soddisfare gli eventuali requisiti di conformità.

Ci riserviamo il diritto di richiedere informazioni e verificare il rispetto dei termini e delle condizioni contrattuali. L'eventuale inadempimento dei termini e delle condizioni ad opera di una controparte commerciale ci autorizza a far valere i nostri diritti discendenti dal contratto, ivi compresa la possibilità di intraprendere azioni legali nei confronti dei fornitori e, in ultima istanza, risolvere il contratto.

In RWE siamo consapevoli del nostro obbligo di acquistare materiali e servizi in modo responsabile e sostenibile attraverso i nostri reparti dedicati all'approvvigionamento. Per questo motivo prestiamo particolare attenzione a definire, nei nostri termini e condizioni contrattuali, chiari requisiti e aspettative applicabili ai nostri partner commerciali e ai rispettivi fornitori; tali requisiti vengono poi verificati dai nostri addetti all'approvvigionamento.

I nostri reparti addetti all'approvvigionamento verificano sistematicamente la conformità ai nostri principi in materia di diritti umani, secondo quanto esposto in questo documento. Se rileviamo fondati indizi di effettive o potenziali violazioni di un obbligo correlato ai diritti umani o all'ambiente presso un fornitore indiretto, chiediamo alla nostra controparte commerciale di inoltrare insieme a noi una richiesta in merito e avviare misure precauzionali nei confronti dei responsabili, fra cui contromisure di prevenzione, riduzione o eliminazione del rischio o delle violazioni specifiche; inoltre provvediamo ad aggiornare di conseguenza la nostra valutazione dei rischi.

Valutiamo le nuove controparti commerciali in relazione al rispetto dei diritti umani e conduciamo ispezioni in loco in caso di necessità. Inoltre, sottoponiamo i nostri partner commerciali ad un costante monitoraggio delle violazioni dei diritti umani attraverso i media e l'utilizzo di uno strumento di controllo dei rischi dei fornitori esterni. I nostri esperti in materia di diritti umani utilizzano un processo per le forniture ad alto rischio per condurre ulteriori elaborazioni ed approfondimenti nei confronti di tutte le parti commerciali classificate come potenziali situazioni a rischio elevato in base ai risultati delle analisi dei rischi. A seconda di questa approfondita analisi basata sui singoli casi sviluppiamo ed adottiamo le misure ritenute necessarie.

## 5 Responsabilità

Il consiglio d'amministrazione di RWE AG è responsabile dell'attuazione della presente Dichiarazione d'intenti e del rispetto della medesima. Il Chief Human Rights Officer (CHRO, direttore di strategia e sostenibilità) risponde del monitoraggio della gestione dei rischi per i diritti umani presso RWE e almeno una volta all'anno fornisce un rapporto al consiglio d'amministrazione di RWE AG. È coadiuvato dall'equipe di esperti in materia di diritti umani in seno al reparto sostenibilità del gruppo e dai nostri direttori per i diritti umani (HRO) attivi in ogni unità aziendale.

### **Contatti, domande e informazioni**

Potete inviare tramite [e-mail](#) al reparto sostenibilità del gruppo RWE eventuali domande e commenti in merito a questi principi o qualsiasi altra questione in materia di diritti umani. I reclami o le segnalazioni di violazione della conformità nei confronti di questi principi possono essere inviati tramite la [procedura di reclamo](#).

### **Valutazioni e rapporti periodici**

RWE continuerà a stilare informative annuali sulle attività di due diligence per la nostra azienda e per la catena di fornitura, ivi comprese la pubblicazione degli esiti dell'analisi dei rischi, una descrizione dettagliata delle nostre contromisure tese a contenere i rischi individuati e la valutazione dell'efficacia di tali misure.

### **Varie ed eventuali**

Questi principi entrano in vigore al momento della sottoscrizione. Dai medesimi non possono scaturire eventuali diritti individuali o di terze parti. Questi principi non hanno effetto retroattivo. Apposite linee guida separate per l'attuazione di questi principi forniscono una descrizione molto dettagliata della struttura contenutistica e dell'orientamento dei sistemi di gestione esistenti. Questi principi sono sottoposti a riesami e revisioni periodici in base ai risultati dell'analisi dei rischi nell'ambito della gestione dei rischi per i diritti umani di RWE, ad esempio a seguito di analisi dei rischi condotta per una nuova attività o relazione commerciale, prima dell'adozione di decisioni strategiche o cambiamenti nelle attività aziendali.

## 6 Prospettive

Per RWE, il rispetto dei diritti umani costituisce un contributo importante al raggiungimento degli obiettivi di sviluppo sostenibile (SDG - Sustainable Development Goals) delle Nazioni Unite. Siamo consapevoli che l'attuazione della due diligence in materia di diritti dell'uomo nell'ambito delle nostre attività commerciali e nelle catene di fornitura e di valore rappresenta un processo in evoluzione. Intendiamo raccogliere questa sfida e riesaminare periodicamente i nostri approcci e interventi strategici perseguendo l'obiettivo di un continuo miglioramento. Forniamo informative periodiche e trasparenti sull'attuazione e sugli sviluppi strategici nel quadro delle nostre relazioni sulla sostenibilità. In data 20/12/2022 il consiglio d'amministrazione di RWE AG ha sottoscritto la presente Policy sui diritti umani che sarà oggetto di regolari aggiornamenti in caso di necessità.

### Rapporto sulla sostenibilità

Per maggiori dettagli sui diritti umani, vi invitiamo a consultare il nostro ultimo **Rapporto sulla sostenibilità** e il nostro sito Internet:  
[www.rwe.com/sustainability/human-rights/](http://www.rwe.com/sustainability/human-rights/)



**RWE Aktiengesellschaft**

RWE Platz 1  
D-45141 Essen  
Germania  
[www.rwe.com](http://www.rwe.com)